



مشروع
“بلدتي بيئتي”
2011



بیکری



هل اتخذت الغاب مثلي منزلاً دون القصور
فتتبع السواقي وتسلفت الصخور
هل تحممت بعطر وتنشفت بنور
وشربت الفجر خمراً في كؤوس من أثير

جبران خليل جبران

المقدمة

تماشياً مع مهمة مركز ابصار، أطلق مشروع "بلدتي بيئتي"، بهدف تسليط الضوء على أهمية دور البلديات في حماية الطبيعة المحلية. ويقوم هذا المشروع على إقامة شراكة بين المركز والبلديات حيث يتم العمل على إنتاج خرائط بيئية تستند على معلومات تُجمع من قبل لجان محلية في إطار ورشات عمل



- ١ المقدمة
- بلدتي بيئتي
- ٢ الخريطة البيئية
- "فكر بشكل عالمي شامل، وارسم خريطة محلية"
- ٣ مهمة مركز إبصار
- تعزيز الحفاظ على التنوع الحيوي والاستخدام المستدام لموارده
- ٤ طريقة العمل
- المشاركة في إنشاء الخريطة البيئية
- ٥ الخرائط والرموز البيئية
- في لبنان والعالم
- ٦ البلديات المشاركة
- ٧ مبادرات بيئية
- ٨ ممولي المشروع





الخريطة البيئية

ابتكرت منظمة GreenMap (www.GreenMap.org) طريقة لإنتاج خرائط بيئية تركز على المشاركة المحلية وتعتمد على رموز محددة من قبل المنظمة بحسب مقاييس نظام رسم الخرائط، وتشير الخرائط البيئية هذه إلى مواقع الموارد الطبيعية والثقافية والمحافظة الذاتية.

من أهم أهداف البرنامج هو إنشاء دليل عالمي للحياة المستدامة (sustainable living) ومساعدة جميع عناصر المجتمع في الانخراط في المحافظة على البيئة، وتطوير مواردها وتصبح الخرائط وسيلة تخاطب تساعد المواطنين على إدراك ترابط الأنظمة الاقتصادية والبيئية والاجتماعية في بيئتهم. كما تساعد هذه الخرائط على تحديد المشاكل التي تؤثر على البيئة وتشير على الإمكانات المحلية للحفاظ عليها. وقد تعاون كل أطراف البشر باختلاف لغاتهم وثقافتهم من خلال برامج محلية على تصميم الرموز وإستعمالها في إنتاج الخرائط البيئية.

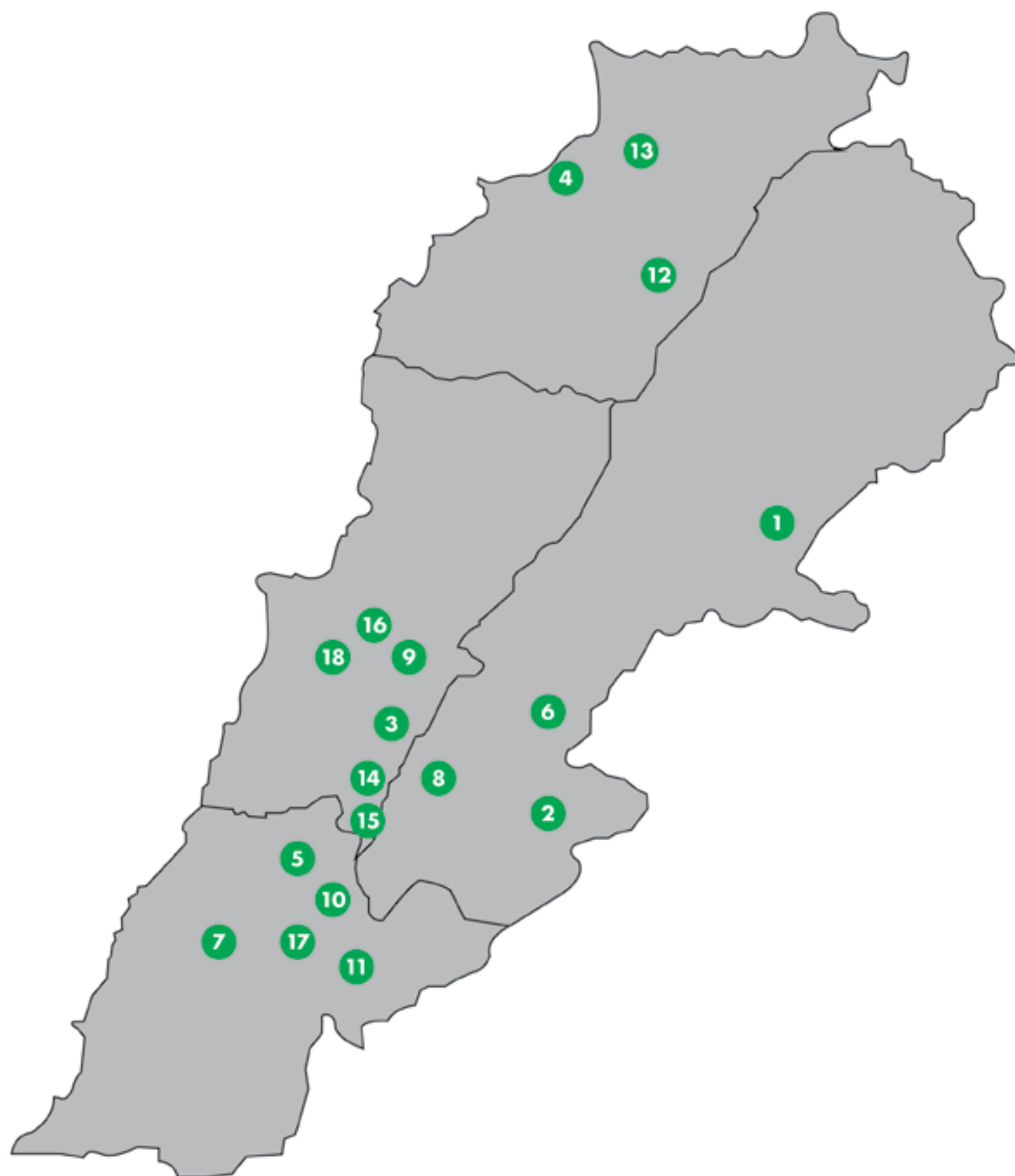
ومن الممكن استعمال رموز نظام GreenMap لإنتاج خرائط بيئية محلية. والجهات التي تستخدم هذا النظام هي الجهات الحكومية، والمدارس والجامعات ووكالات السياحة، وتقوم هذه الجهات بإضافة الرموز إلى خرائطهم بتصاميم تخدم بيئتهم.

تستعمل الخرائط البيئية في أكثر من ٤٠٠ مدينة حول العالم، وفي ١٥ بلد.

مركز إِبصار

يرتكز مركز إِبصار في الجامعة الأمريكية في بيروت الذي يضم أساتذة وباحثين وتلامذة على إقامة أبحاث ومشاريع إنمائية تهدف الى حماية الطبيعة والحفاظ على تنوعها الحيوي. وتشكل رعاية المجتمع المحلي للطبيعة وحرصه على حمايتها والإستفاد منها أحد المرتكزات المتبّعة من قبل المركز الذي يعمل على تعزيز التوازن بين حماية الطبيعة والإستخدام المستدام لها.





- 1 عرسال
- 2 عيتا الفخار
- 3 الباروك
- 4 ببنين
- 5 بكاسين
- 6 زهر الأحمر
- 7 دير الزهراني
- 8 عين زبدة
- 9 حمانا
- 10 جزين
- 11 كوكبا
- 12 مشمش
- 13 منيارة
- 14 مرستي
- 15 نيحا
- 16 رأس المتن
- 17 الريحان
- 18 شانيه

طريقة العمل

شاركت ثماني عشرة بلدة في مشروع "بلدتي بيئتي ٢٠١١"، من خلال لجان مؤلفة من أعضاء تنتمي الى مختلف القطاعات العامة والخاصة في البلدة. عملت اللجان طوال فترة تسعة أشهر على تجميع معلومات محلية ومن أبرز نتائج هذا التقييم الذاتي، خرائط بيئية تبرز معالم البلدة الطبيعية والثقافية عبر رموز معتمدة عالمياً وتحدد أهم المشاريع القائمة والمستقبلية في البلدات المشاركة. ساهم فريق مركز إبصار بالعمل مع اللجان لتحضير هذه الملفات من خلال تنظيم ورشات عمل محلية و تسهيل إنتاج هذه الخرائط البيئية. وقد قامت لجنة مكونة من أساتذة ذوي إختصاصات متعددة في الجامعة الأميركية في بيروت بدراسة المشاريع والنشاطات القائمة في البلدات المشاركة وتحديد النماذجية منها التي تساهم في الحفاظ على الطبيعة، وقد تم إعداد فيلم وثائقي عن هذه النشاطات.



الحياة المستدامة

-  زراعة بعلية
-  زراعة عضوية
-  مشتل
-  تشجير أشجار موطنية سنوياً
-  سطوح خضراء
-  بيوت مبنية على الطريقة التقليدية
-  تربية النحل
-  مرجع للسياحة البيئية
-  مولدات للطاقة الشمسية
-  مولدات للطاقة الهوائية
-  إعادة تدوير
-  إعادة استعمال
-  أجار موسمي
-  بضائع بيئية

الثقافة والمجتمع

-  موقع ثقافي
-  مركز/ موقع فني رسم ونحت
-  دورات مياه عامة
-  حيّ مختلط
-  مستشفى/ مستوصف
-  مركز للبلدية أو مراكز حكومية
-  شبكة انترنت
-  مركز استعلامات
-  نصب تذكاري
-  حيّ ذو طابع تراثي
-  متحف
-  مطاعم ومقاهي
-  تعليم بيئي
-  مدرسة
-  ساحة ديوان البلدة
-  مراكز دينية
-  مكتبة عامة
-  مقياس للتلوث البيئي
-  نوادي وجمعيات بيئية
-  مركز للشؤون الاجتماعية
-  موقع تاريخي
-  موقع أثري
-  مركز/ مشغل حرفي
-  مركز/ موقع فنون موسيقي
-  مركز/ موقع فنون مسرح
-  مركز اجتماعي
-  مدافن
-  موقع تطوعي
-  خبير بيئي
-  موقع صالح للأولاد
-  موقع صالح للكبار السن



الخرائط والرموز البيئية

في لبنان والعالم

الطبيعة والنشاطات بيئية

غابات واحراش

معلم جيولوجي

شجرة مميزة

طريق مزروعة بالأشجار

منتزه على ضفاف المياه

أماكن مميزة لمشاهدة الطيور والفراشات

حزام نزوح الطيور

طيور بحرية

حيوانات برية

ساحة عامة

حدائق عامة

دروب البلدة

أراضي مستهدفة للتسليق

مخيمات بيئية

ممرات دراجات هوائية

أماكن تزلج ونشاطات ثلج

مسبح

نشاطات رياضية نهريّة

نشاطات رياضية بحرية

مشاهد غروب/ شروق الشمس

مشاهد مميزة

أماكن لمشاهدة النجوم

المياه

مورد مائي

مياه نبع

بركة جمع مياه الأمطار

محطة إعادة تدوير المياه

التلوث والمخاطر

مصادر ضجيج غير صحية

موقع طبيعي مهدّد

مصدر تلوث مائي

كسارات ومراجل

غابة او حرش مهدد من القطع العشوائي

أماكن كوارث طبيعية

مصدر تلوث هوائي

مكب نفايات



المشاريع المستقبلية

إنشاء موقع صالح للخيار في السن لتأمين راحتهم
وموقع استجمام لهم



إنشاء مركز للشؤون الاجتماعية للصحة



إنشاء حدائق عامة في البلدة



مشروع "بلدتي بيتتي" 2011



أعضاء اللجنة

رئيس بلدية عين زبدة،
مارون صعب
بشير بو منصف
شربل نهدرا
شربل التراسي
نادر غسطين
ميشلين كيوان

مساحة الضيعة : 28,62 km²
ارتفاع عن سطح البحر : 1000-1480 m
عدد السكان : 4000

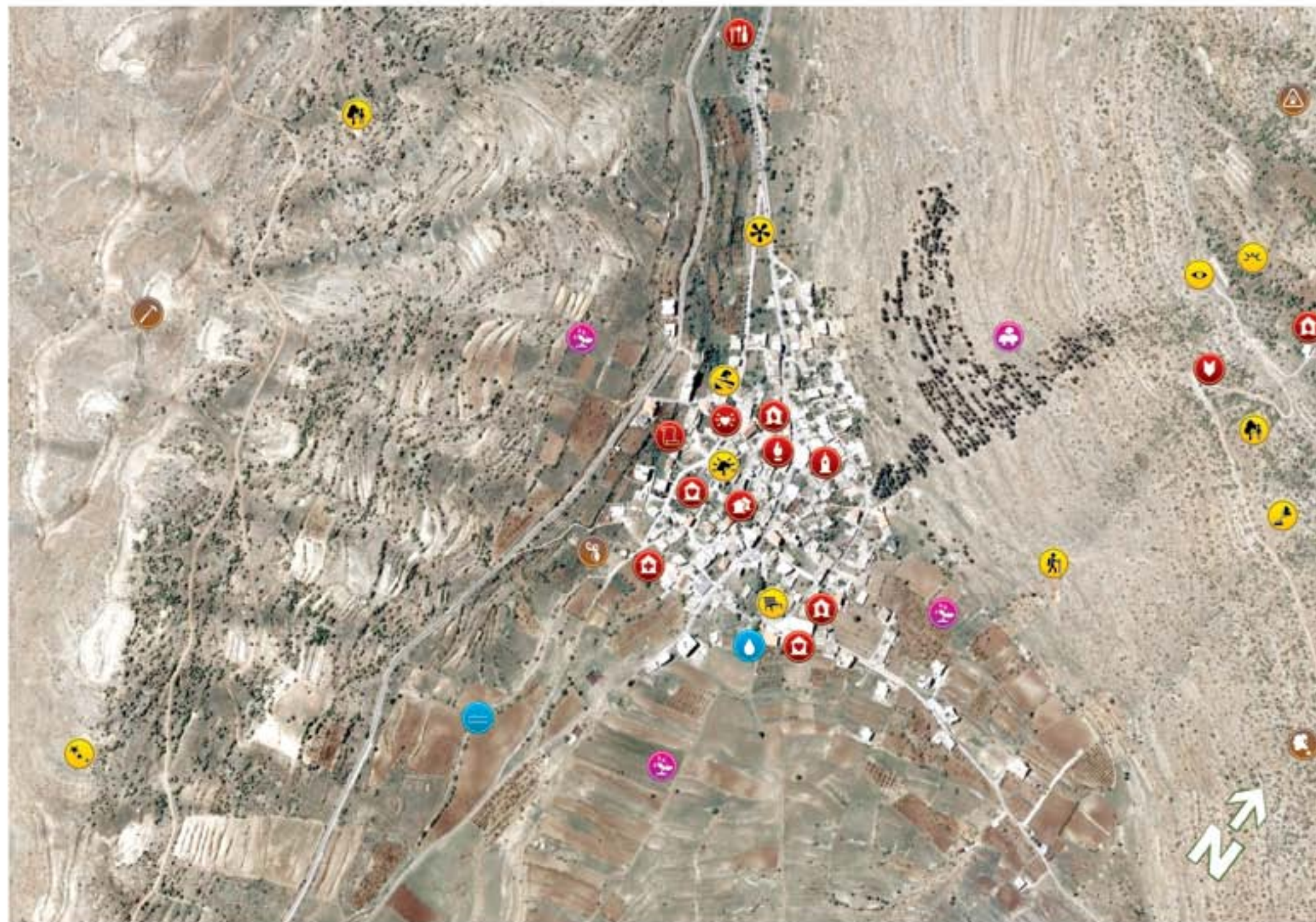
نسبة الغابات والأحراش: 30-50%



أبرز الأعشاب البرية الصالحة للأكل



أبرز الأشجار الحرجية الموطنية



تتميز بيئة القدرار بمساحات الشفاء الطبيعي
الحدودية المسماة التلوة. مساحة كنيسة
مار جرجس و مساحة كنيسة مار انطونيوس

• **أهل البيت** (عليهم السلام)

يمكن مشاهدة أفضل المناظر لـ
الشيخ من سهل البقاع وسوريا

الطريق الممتدة من عمار الهندس والعبارة
التي هي مربعة ومعتدلة بالاسم الحور

المشروع الوطني للحد من المخدرات

أحمد وعلقه منيعة

من أجل المواقف لمشاهدة النجوم في
البادية منطقة الخضراء / مار جرجس
ومناطقه جددان والقبائل ووسط

شجرة التوت لا تملأ حبيقة أي جبل
في عينا الفخر من وجود شجرة توت
وهي تلاميذها عسرة ولحمها ذو
لحمة حبيقة

من أجل المواءمة لمساهمة شروبي
وغروب الشمس في البلدة منطقة
البحر / مار جرجس ومنطقة جمداني
وأعلى منطقة الخليل

نعدّ حديقة غينا الشّجار العامة من أجمل الأماكن في البلدة الغنية بالأزهار والأشجار الحشرية البهيجة. الأمنة والصّالحة لأفراد

تُعاجز تطيور الدجور من فوق منطقة

تتميز الخدمة بوجود خبر أبو دحمان
الموسمي الذي يمر على طول القرية
بشكل يشارب ٢ كم

التصنيع بلدنا الفخار موجود العديد من الأبار والمنتجات وحزاقات المياه تحت

اشهر أشجار موطنية سنويا

رعاية الطفولة كجزء من عملنا

والمسوق والمشتري على ما يلي: عهدة من ذوات

يوجد في عين الفخار خسارة مفقودة
منذ العام 1978 تقريباً، ودراسة مفقودة
منذ العام 1978 تقريباً

مجلس الوزراء

دعوتیہ اولیہ العالیہ المدینہ

الذي تم إيداعه بمساعدة وزارة الزراعة
وموارد نطاق عمله في حالة منطقة راندي

يعتبر الميثاق الأساسي القديم في دو
طابع ثرائه نظري عليه البصيرة القديمة
الغالبية من الحبيب والذين

© 2006 The Authors
Journal compilation © 2006 Blackwell Publishing Ltd

والثانية أيام عيد ميلاد الرسول

جامعة القاهرة
جامعة القاهرة

نشكركم على الفخار بأملكن نصرة الفخار في
البلدة والقرى في فلسطين و دور
وقد أطلق أكثر مهمل للفخار في أواخر التمايلات

والله اعلم بالصواب

يقام التمر لموسم الصيف على ثلاثة الفترات المتتالية على التبلدة على علو 100 متر عن سطح البحر

حماية طير الحجل



أحد أهالي بلدية عين الفخار على رأسهم مبادرة لحماية طير
الحجل المعروف بحترته في البلدة من خلال وضع إشارات منع الصيد
والعمل على احترام وتطبيق القانون



المشاريع المستقبلية

تأهيل شبكة للتصرف الصحي للحد من تلوث مياه
عينه الفخار



تأهيل المرملة المغلفة منذ العام ٢٠٠٥



فتح درب للمشاة من رافقها الى عينه الفخار أسوة
بدرج الجيل اللبناني



مشروع "بلدتي بيتتي" 2011



أعضاء اللجنة

رئيس بلدية عينه الفخار
ميشال العريب
هنا ناصر
رفيق ناصر
إبراهيم ناصر
ياسمين البقوني
رئيسة صالح
هيام العريب
سحر نجم

عرسال

مساحة الضبعة : 436 km²
ارتفاع عن سطح البحر : 1450-1600 m
عدد السكان : 35000



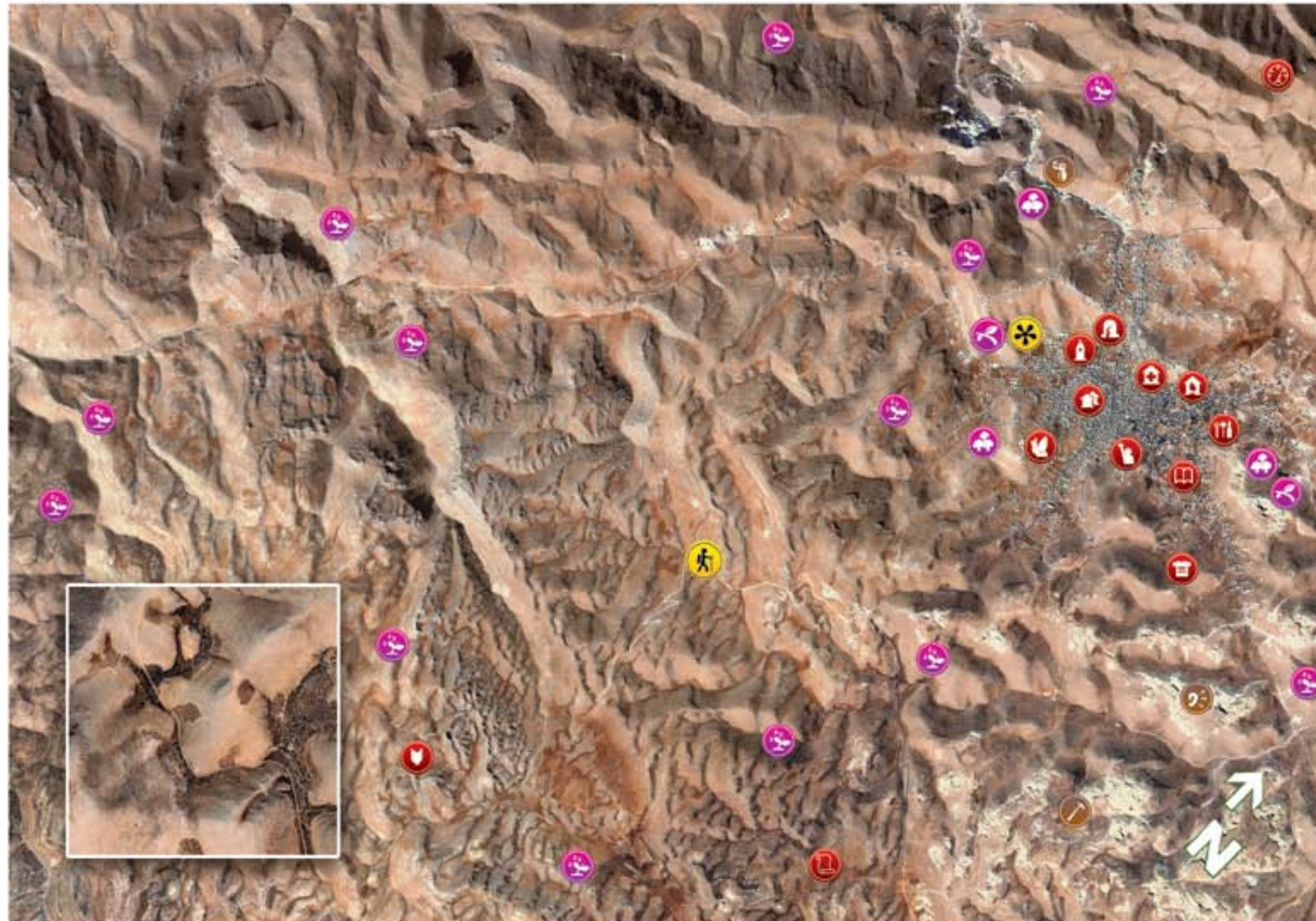
نسبة الغابات والأحراش : <10%



أبرز الأعشاب البرية الصالحة للأكل



أبرز الأشجار الحرجية الموطنة



تشجيع الزراعة البعلية



يكتفح أهالي عرسال مناخهم الصحراوي باعتمادهم الزراعة البعلية
أكثر من مليون شجرة كرز تجمع الجبال من مختلف الأعمار خلال
هواسم قطعها العديدة

- تتميز عرسال بعدد من المسارات العامة التي تعد ملتقى للعديد من أهالي الضبعة
- تتميز عرسال بدروبها الداخلية في كجرد الخائفة على حقول الكرز والمشمش والتفاح
- من أفضل المواقع الترسالية لمشاهدة التطور السريعة هي دروب عرسال الشائعة
- منظر سلسلة جبال إبلان الغربية من أجمل المناظر لها من عرسال
- تتميز عرسال بطريقها المزروعة بالشمس السورين والصنوبر عند دخول قرارة في البلدة
- من أبرز الحيوانات البرية المهددة عند أهالي عرسال في البلدة هي القنصل كليلب الضيق والخنبل
- أفضل المواقع لمشاهدة النجوم في عرسال هي داخل دروبها التي يمكن الوصول إليها على القدم أو في السيارات
- أفضل المواقع لمشاهدة شروق وغروب الشمس في عرسال هي داخل دروبها التي يمكن الوصول إليها على القدم أو في السيارات
- يتم تأهيل الحديقة العامة في الضبعة لتصبح مكانة للتمتع وخاصة الأولاد
- هولان طبيعتان تتميز بهما البلدة بوضوحها الذي لم يتم تدميره حتى إلى من قبل أهالي
- يبرز ظهور القرى المحيطة بالبحر والأورق في شهور تشرين الأول والثاني عرسا من عرسال
- تستخدم وسياحة بيئية في أشواق الحرد تحتوي البلدة على عدة عيون وأبار لحياء الشفة لوت إشراق لوتة من أهالي عرسال تابعة لوزارة صناعة مياه البقاع
- عشلت كجراج الأشجار الموطنة
- أشجرة كرز ومشمش 200,000
- رعاية جبلية عضوية شعبانها قيد التحصيل للتندورة والخضار على أنواعها
- أشجار السور الشربين والصنوبر
- قناع للتعامل الحرسالي الطبيعي من خلال تربية النحل من قبل أهالي البلدة
- مكتب مؤهل للمقاربات
- تؤمن المدينة الصناعية في عرسال مصدر لأصديق العبر الصحي
- تعد الجوف الصخرية والمطاف في عرسال المصدر الأساسي لتلوث الجراء
- خسائر وموائل المصدر الأساسي لتلوث الهواء
- جامع عيلان من عان لإحياءات الثقافية
- مستوصف مركز عرسال الصحي وعدد مستوصفات صغير تابعة لجهات مختصة في البلدة
- قصر البلدية
- تتميز بلدة بعدة بيوت ذات الطابع التراثي المحافظة عليها من قبل أهالي
- مطاعم ومقاهي
- مكتبة عامة
- مقرات لتلوث البيئي
- نواحي وجغرافيا جبلية جميلة الحرد النضر ونيرها
- جامع عرسال التاريخي القديم المعروف حاليا بجامع عرسا ابن الجراح كان مقاد في عهد قروان قبل احتلاله في جامع عند فتح الإسك في عهد عرسا ابن الجراح في عرسال
- مدفن البلدة
- موقع نفوس في مركز الدفاع المدني وكشاك المصنوع كشاك الجراج وكشاك المستقبل
- مسجد حسن الفيلسفي 19-2017
- الآثار الرومانية في حرد عرسال



المشاريع المستقبلية

مشروع مستقبلي للخمير النفايات العضوية لحد التلوث من النفايات الحضرية وإعادة استخدامها كمدخل نقدي لأهاليها



انشاء شبكة للصرف الصحي للحد من تلوث مياه عرسال ومواردها المائية الطبيعية



تشجير الضيقة ومحيطها للحد من التلوث الهوائي. انقاذ التربة وإعادة الطبيعة الخضراء الى الضيقة



مشروع "بلدتي بيتتي" 2011



أعضاء اللجنة

رئيس بلدية عرسال: علي الحديري
أحمد الفليطي
الشيخ عبد المولى حسن الحديري
محمود حسن الفليطي
عبد الحميد الحديري
بشير الشيب
أحمد السبيع
محمد عز الدين
محمد شحادة رايد
حليمة الحديري

الباروك

مساحة الضبعة : 18 km²
ارتفاع عن سطح البحر : 1250-2220 m
عدد السكان : 12000



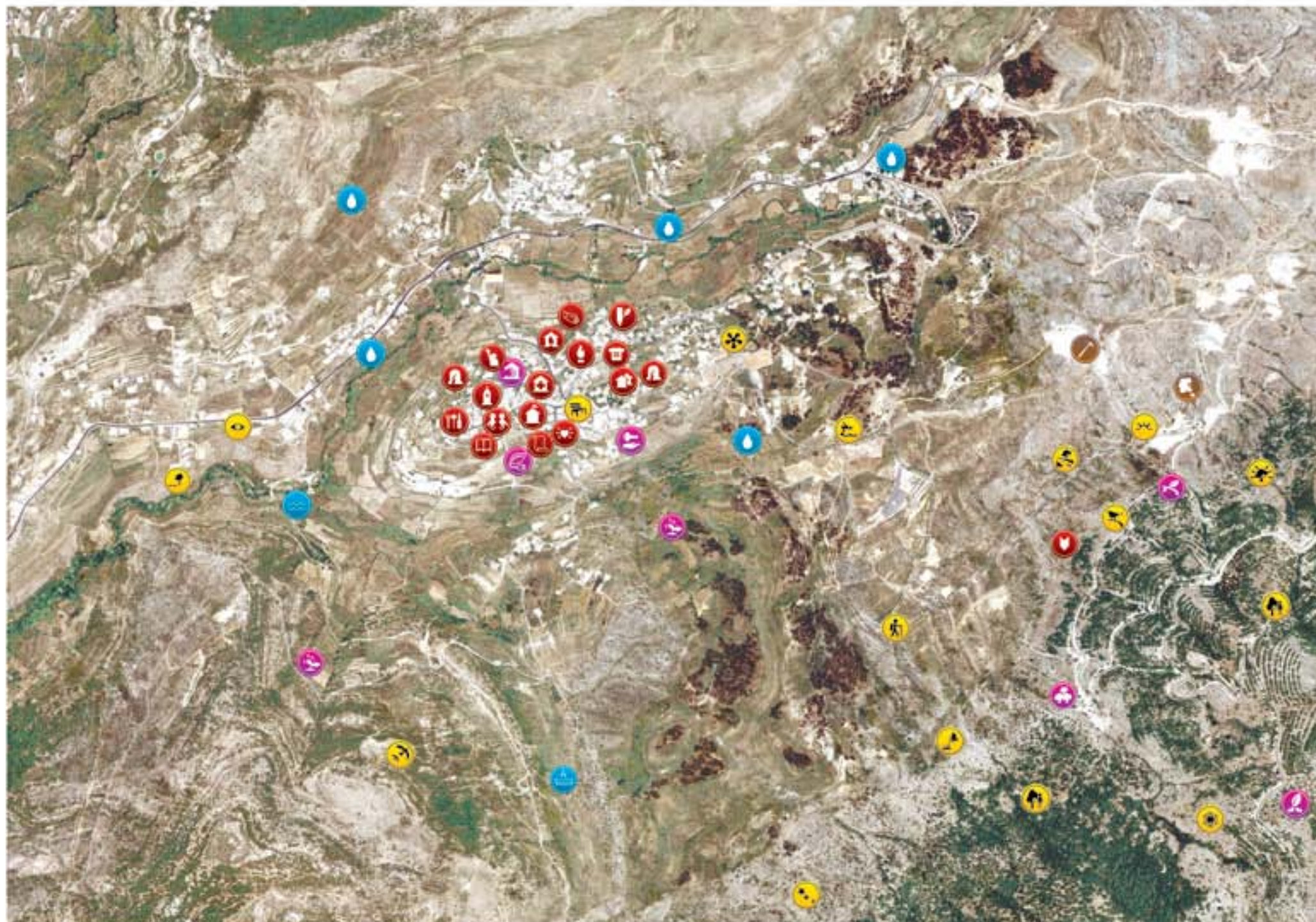
نسبة الغابات والأحراش: 30-50%



أبرز الأعشاب البرية الصالحة للأكل



أبرز الأشجار الحرجية الوطنية



 وزارة الصحة
 وزارة الصحة العامة

من أجل المواقع المشاهدة: النجوم
من أجل المواقع الطليعية: من عرفتلك؟ وهنما


 تمييز البازوك بوجود روح الإنسانية الطيور
 شجرة أم شراطة كحل الناس بتماركون
 بها ويعلقون على أعمامها فندو فمائل

تأليف: مؤلفات إيزابيل أوجيل
الطبعة: المجلد الأول

أحداثي ومخيمات الأنا


 وزارة التعليم والتعليم العالي
 التعليم العالي والبحث العلمي
 جامعة القدس
 القدس - فلسطين

تتميز الدوايت بمسكناتها العديدة على شكل النخيل، حيث أنها تتكيف مع المناخ الحار والشمس المشرقة.

دوشه لتجميع مياه الأمطار

تغير المناخ

من المبادرات، كما يوجد أكثر من ٧٠ مبنية موزعة في البلاد تحت إشراف

في الدواوين برز اسمها السعيدة للقوات وال

100

تعريف الماركس بـ«الجماعات الحاكمة» من
سيدات البليدة والتي تعرضن على يد
الجماعات الحاكمة

**التمتع بالفرق بأحداء ذات طبع ذراقي و
باللون اللبني على الطريقة القناد**

أهم مخرج للتنشئة البيئية في البلدة هو
مركز تنمية أري الفايوك وشتم الأحياء
في عدد زوار تنمية أري الفايوك في ٢٠٠٠
تجاوز ٣٠٠ زائر وهو دليل على أهمية البلدة
في التنشئة البيئية

يؤكد الشيخ والنهوض عن المواقع الطبيعية

بعد حياض العذراء والصفوف الممتدة في

تعمل العديد من الشركات على تشغيل
مخارعة في العالم، وقد تم تطوير

يؤمن بحرس دايون حرس طبيعي
مهدد من القطر العشوائي

والبيوت المملوكة التي تؤخذ على
الوحدة المستمرة على مدى العقود
على أن تكون متداينين.

يوجد في البلدة العامة مستشفى ومركز صحي
وإدارة الصحة وأحد المراكز العامة للتفطّل
ومستوصف مؤسسة الشيخ أبو حسن
أبو حنيفة

التحريض المباشر: تطويع الجيش لخدمة
أهداف الرجل ومخالفه الدستور الوطني والقانوني

أبغضناهم وأبغضواهم في الدنيا والآخرة
لأنهم قد رموا بالباطل على الحق

المفاهيم والمصطلحات

والخضراء عبر المناظرات ولوجبهات
ومشاورات وورش عمل ميدانية والجمعية
منهاولة في جمعية ايز الشروق ونشيط في

مدرسة يسوع تكريمًا من أجله
ولنضم قريتي الشريسي والكليني

تستند الدلائل العلمية قديمة جداً وجود أقران للإنسان القوسيين
كانت وما زالت موجودة حتى اليوم في مختلف أنحاء أفريقيا الجنوبية

يؤمن قسماً من العلماء القدامى بأن الإنسان القوسيين هو أقدم
الإنسان الحديث في أفريقيا الجنوبية

تحت إشراف وزارة التعليم العالي والبحث العلمي، تم إعداد هذا البرنامج التعليمي من قبل فريق من الخبراء في مجال التعليم الإلكتروني، بهدف تطوير مهارات الطلاب في استخدام التكنولوجيا التعليمية، وتعزيز قدراتهم في التعلم الذاتي، وإكسابهم المهارات اللازمة للتعامل مع التحديات المستقبلية في سوق العمل.

بإيماننا معكم في كل خطوة من خطواتكم، نحرص على توفير بيئة آمنة للأطفال، ونحرص على توفير بيئة آمنة للأطفال، ونحرص على توفير بيئة آمنة للأطفال.

بالتعاون مع

تعتبر اليونان حيوياً لأنها المنطقة التي يمثل حوض

صوتك أثيري

مشاركة الأهالي في المحميات الطبيعية



يشارك أهالي البازوك في حمية أز الشوك الغنية بأشجار الأرز المعمّر من خلال استخدامها كمورد طبيعي بطريقة مستدامة عبر بيت المونة المحلي بمونة الضبعة وتعبين دلائل سياحي لزوارها كمبادرة منهم



المشاريع المستقبلية

إنشاء شبكة للصرف الصحي للحد من تلوث مياه
الباروك ومواردها المائية الطبيعية



مشاريع مستقبلية لتأهيل الكسارات المتوقفة
عن العمل



الحد من انقطاع العشوائيات المهمل حرش دليون
التطوعي وتأمين ناظور لها لحماية



مشروع "بلدي بيتي" 2011



أعضاء اللجنة

رئيس بلدية الباروك، إيلي نخلة
ليلى بو علوان
رامي محمود
وسام محمود
نعم كزياج
لينا حلاوي

بنين

مساحة المنطقة : 6.85 km²
ارتفاع عن سطح البحر : 0-120 m
عدد السكان : 24000



نسبة الغابات والأحراش : > 10%



أبرز الأعشاب البرية الصالحة للأكل



أبرز الأشجار الحرجية الموطنة



ساحة عامة

أبرز طيور بنين البحرية
هي طيور النورس

تتمتع بنين بوجود عين لمياه الشرب
عين البلدة و مشروع المياه
(خرابات المياه ولكن غير مستخدم)
تشراف عليها البلدية

موقع طبيعي معبد من جرد
مركز الأبحاث

القصر البلدي

يوجد في بنين نصيب لتذكير
في منطقة القديسة وساحة البلدة

بسبب وجود التنوع والاندماج في الأديان
تتمتع بنين بوجود كنيسة ومساجد عدة

من أجل المواقع لمشاهدة النجوم
وشاطئ البحر

من أجل المواقع لمشاهدة النجوم
وشاطئ البحر

تتمتع بنين بمساح للعب
على شاطئ البحر الأبيض المتوسط

تتمتع بنين بمساح للعب
على شاطئ البحر الأبيض المتوسط

تتمتع بنين بمساح للعب
على شاطئ البحر الأبيض المتوسط

تتمتع بنين بمساح للعب
على شاطئ البحر الأبيض المتوسط

تتمتع بنين بمساح للعب
على شاطئ البحر الأبيض المتوسط

يمكن مشاهدة أجمل المناظر للبحر
من خافة أرجاء بنين

يمكن مشاهدة أجمل المناظر للبحر
من خافة أرجاء بنين

يمكن مشاهدة أجمل المناظر للبحر
من خافة أرجاء بنين

يمكن مشاهدة أجمل المناظر للبحر
من خافة أرجاء بنين

يمكن مشاهدة أجمل المناظر للبحر
من خافة أرجاء بنين

يمكن مشاهدة أجمل المناظر للبحر
من خافة أرجاء بنين

يمكن مشاهدة أجمل المناظر للبحر
من خافة أرجاء بنين

من أجل المواقع لمشاهدة النجوم
وشاطئ البحر

من أجل المواقع لمشاهدة النجوم
وشاطئ البحر

من أجل المواقع لمشاهدة النجوم
وشاطئ البحر

من أجل المواقع لمشاهدة النجوم
وشاطئ البحر

من أجل المواقع لمشاهدة النجوم
وشاطئ البحر

من أجل المواقع لمشاهدة النجوم
وشاطئ البحر

من أجل المواقع لمشاهدة النجوم
وشاطئ البحر

من أجل المواقع لمشاهدة النجوم
وشاطئ البحر

من أجل المواقع لمشاهدة النجوم
وشاطئ البحر

من أجل المواقع لمشاهدة النجوم
وشاطئ البحر

من أجل المواقع لمشاهدة النجوم
وشاطئ البحر

من أجل المواقع لمشاهدة النجوم
وشاطئ البحر

من أجل المواقع لمشاهدة النجوم
وشاطئ البحر

من أجل المواقع لمشاهدة النجوم
وشاطئ البحر



المحافظة على الطرق التقليدية في صيد السمك

يعتمد عدد كبير من أهالي بلدة بنين، العديدة على مهنة الصيد كمورد عائلي للمعيشة في البلدة. فيما زالت طرق الصيد التقليدية متبعة في هذه المهنة كصيد السمك من قبل النساء وصنع الزوارق من قبل الرجال.



المشاريع المستقبلية

إنشاء شبكة للصرف الصحي للحد من تلوث مياه بيتين ومواردها المائية الطبيعية



إنشاء مخب مؤهل لفرز النفايات وحرقها للحد من التلوث الهوائي من جراء حرق النفايات



إنشاء مولدات للطاقة الهوائية لتأمين الحاجة السكنية من الطاقة الكهربائية



مشروع "بلدي بيتي" 2011



أعضاء اللجنة

رئيس بلدية بيتين،
الدكتور كفاح قصار
الدكتور حسان فذوس
المحامي نهاد سليمي
خالد مرقزي

أخذت بكاسين على عاتقها مبادرة للتشجيع الإستعمال المستدام لتقنياتها الفنية بأشجار معمرة من الصنوبر. من خلال اعتبارها مورد طبيعي ثابت من الثروة والمواد الحشوية الطبيعية لأهل الضيعة وزوارها



المشاريع المستقبلية

إنشاء مولدات للطاقة الهوائية والشمسية لتأمين الحاجة السكنية من الطاقة الكهربائية والمياه الساخنة



مشروع مستقبلي لتخمين النفايات العضوية لحد التلوث من النفايات الصلبة وإعادة استخدامها كمدخل نقدي لأهاليها



تأهيل طرقات الإجر في قلب الغابة لإعادة إحياء هواية التنزه في الطبيعة



مشروع "بلدتي بيتتي" 2011



أعضاء اللجنة

مارون عزيز
جميل حلو
جوزيف غانم أبو زيد
يوان سليم حرب
ميلاد طانيوس حرب
عسان يوسف اسماعيل

مساحة الضبعة : 9,95 km²
ارتفاع عن سطح البحر : 950-150 m
عدد السكان : 1500



درخت کوچک
درخت زرد
درخت بزرگ



- | | | | | | |
|--|--|--|---|---|--|
|  من أجل دروب صهر الأحمر طريق
أجر في البلدة إلى السوق |  سدى راية البلدة من أجل دروب صهر الأحمر
الطريق عبرها فوق 2 سنة |  لتتبع البلدة بعدد جيون لتتبع لشرف
عليها البلدية وثانية ربع بين الخنا |  يوجد في البلدة شجرة عظمة من العظم
غير قابلة للتأكل من بسبب الأوبى العامة |  يوجد في البلدة نصب تذكارى نصب
الشعب تكريما للشهداء |  جبهة رعاية الطفل
وندى شهر الأحمر لراعي |
|  من أجل المواقف لمشاهدة الطيور
تأخر في البلدة هي أجل |  من أجل المواقف لمشاهدة شروق
وغروب الشمس في البلدة أجل |  نهر موسمي |  بعد العمل موقع تنقيب في البلدة بعدد
من القطع العظمى والتشخيص الجولية |  ما زال يوجد في البلدة حتى دو طاري لراعي
محافظة عليه من قبل أهل صهر الأحمر |  مركز الشؤون الاجتماعية
بشمل جمعية رعاية الطفل |
|  يمكن مشاهدة أجمل المناظر
لنفس البقاع من أجل |  حديقة الأطفال وحدائق عامة قيد التنفيذ |  تشييد أشجار موطنة سنويا |  يوجد في البلدة موقعا ثقافي للندوات
التقليدية لتكريم الخطاب والفلاح |  مقاصد ومقاهي |  بعد خنيسة عام جيتس 3
الدين الأول في البلدة وتحتوي على ثاني أكبر
جيتس في لبنان يحكي عن الثورة الفلسطينية
تأيد أمراء الداخل التي باب الخنيسة جيت
يوجد جيت جيتي لورق في وتاريخ إلى الله
للمسجل لبلدة |
|  من أبرز الحيوانات الموجودة في البلدة
والمعروفة من قبل الأهالي هي الثعالب
الونق والذئب |  لتتبع البلدة بوجود مقابر جديرة
فيها عرف عظمته داخل الصخر |  زراعة الخضار والتبويب البعلية |  نهر ماء عامة في السوق الأسبوعي
موقع البلدة ومركز الحرف |  مدرسة باسمه مدارس خاصة ومطبخ |  مدائن |
|  يتم التمتع بمناظر جماع الغابات البنية
من أجل منطقة الجورة ومنطقة
الأسبوعية حيث يتم تجميع المشاة
العكوب والفريسة علة وغيرها من
الغابات البنية في مؤسساتها العديدة |  تستحق بلدة صهر الأحمر من الدولة
أمانة منطقة من الأمن العامة البنية
والطوبى المقيمة والتشخيص الجولية البنية
والطوبى على أوتاعها كما وان جيلها
وحتى دولة التوبى بعدد من أوتاعها العامة |  يوجد العديد من البنية البنية على
الطريق التقليدية في الذي الترابي
والذي مارات منطقة عليها من قبل الأهالي |  تميز صهر الأحمر بعمق الأحمر السطوح
منهاها من جارة زرع عزائش العشب عليها |  ساحة البلدة ديوان الشرفاء ديوان
لجبار الحسن وساحة القراع ملكش
لأهالي من مختلف الأعبار |  بعد التشخيص التقليدي في صهر الأحمر
خموقي دخل في البلدة |
|  من أجل المواقف لمشاهدة
البلدة هي أجل |  يخطو صهر الأحمر يوجد عودات
لأول وتشيرين الأول خزان من طير أيلول
البحر والوشق خال فترة نوحها |  تلتحق صهر الأحمر يوجد عودات
للطاقة الجينية على أسطح البنية
للمسجون المياه |  مستشفى نجدة ومستوصف رعاية الطفل |  تلتحق البلدة بوجود ثلاث مراكز صحية
وهي خنيسة عام جيتس
مركز مسرة والكهولة |  تلتحق صهر الأحمر بعدد موقعا أثرية مقابر جديرة
يوجد فيها عرف منطقة داخل الصخر ونق ماف
عشيرة في عرجات الداخل لراعي مدع عزرا |



تسعى بلدية صحر الأحمر مع الدولة لحماية قطعة من الأرض العامة لتعدها بالظهور المقيمة والعابر، الحيوانات النيرة والطبيعية على أنواعها



المشاريع المستقبلية

تخمير النفايات العضوية لحد التلوث من النفايات الصلبة



إنشاء مكتب مؤهل للنفايات للحد من التلوث البيئي الأرضي الضيقة ومياهها



إنشاء شبكة للصرف الصحي للحد من تلوث مياه صحر الأحمر ومواردها المائية الطبيعية



مشروع "بلدي بيتي" 2011



أعضاء اللجنة

- رئيس بلدية صحر الأحمر:
- شوقي محمد
- راجي محمد
- فايز بتديني
- إيمان محمد
- محمدي سحيم
- رياح الطويل

مساحة الضبعة : 11.6 km²
ارتفاع عن سطح البحر : 400-425 m
عدد السكان : 8000

مساحة الضيقة : 11.6 km²
ارتفاع عن سطح البحر : 400-425 m
عدد السكان : 8000



شجول صنوبریان زهارزینق قورموشون



يادون بلدية دير الزهراني بإشتراك ذوي الحاجات الخاصة في البلدة.
في أعمال قائمة على تنظيف شوارع البلدة ونحريشها بأخضر من
هذا شجرة من خروب وحوز كمبادرة للتهيئة في بيئة الصبغة



المشاريع المستقبلية

الحد من مخاطر قطع الأشجار الحرجية العشوائي



تشجير الضبعة ومحيطها للحد من التلوث الهوائي وإعادة الطبيعة الخضراء إلى الضبعة



إنشاء شبكة للصرف الصحي للحد من تلوث مياه دير الزهراني وموارد المياه الطبيعية



مشروع "بلدتي بيتتي" 2011



رئيس اللجنة

رئيس بلدية دير الزهراني
حسن زاوي

حمانا

مساحة الضيعة : 8,2 km²
ارتفاع عن سطح البحر : 1050-1500 m
عدد السكان : 1500



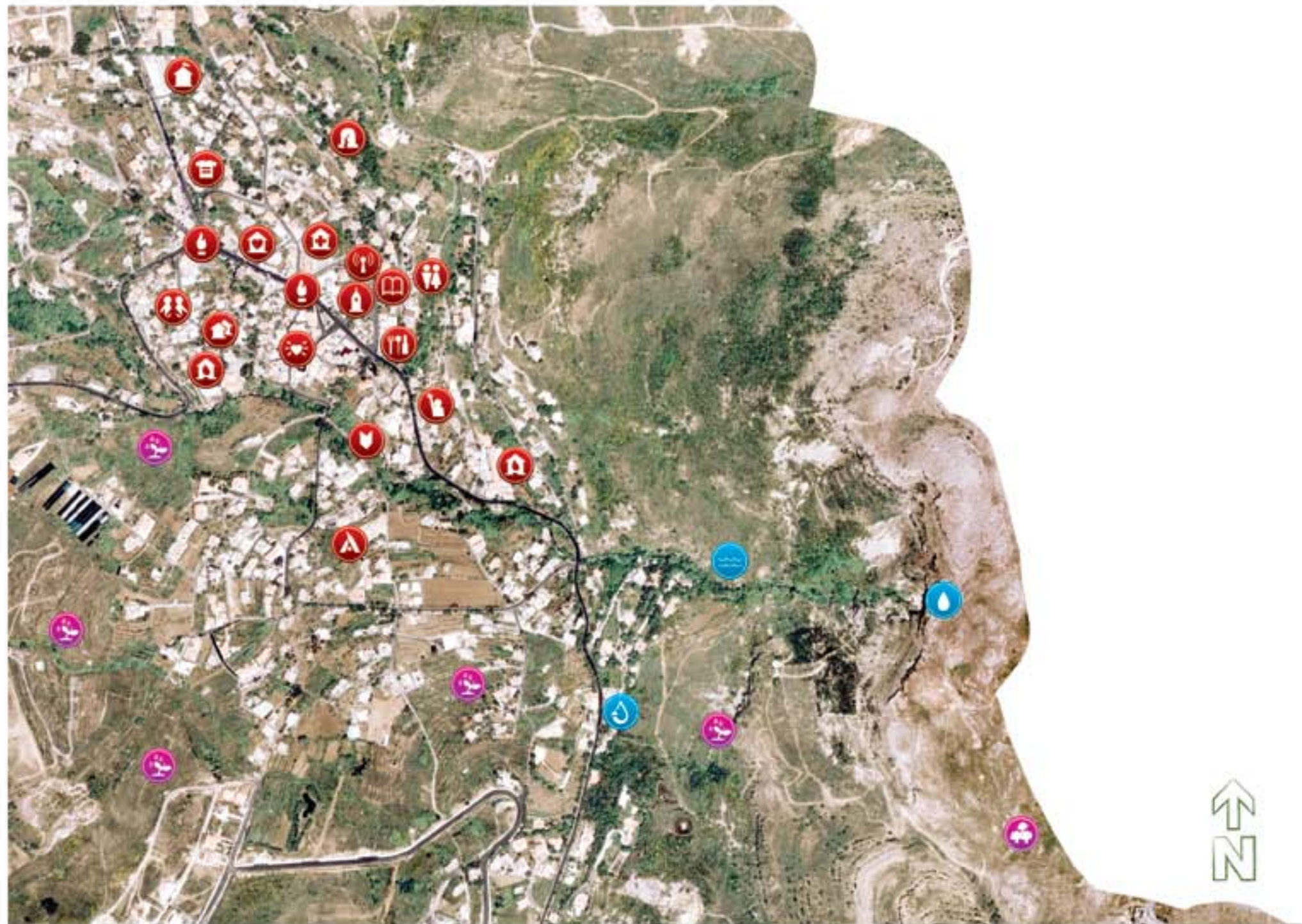
نسبة الغابات والأحراش: 20-30%



أبرز الأعشاب البرية الصالحة للأكل



أبرز الأشجار الحرشية الوطنية



تعزیز هویت الضیعة الخضراء



اعتمد شباب حمانا في الستينات على زراعة أشجار الأرز في الجبال كنشاط يملئ في الصيغة بيد أن هذا النشاط توقف خلال الحرب الأهلية ليعود ويتجدد



المشاريع المستقبلية

تهيئة حرش الضيعة للنشاطات الرياضية
للسياحة البيئية



تشجير الضيعة ومناطقها لإعطاء الضيعة بالطبيعة
الخضراء



تهيئة دروب الجبل في دمانا



مشروع "بلدتي بيتتي" 2011



أعضاء اللجنة

رئيس بلدية دمانا،
طوني بو هتري
لورا حاتم

جزین

مساحة الضبعة : 21 km²
ارتفاع عن سطح البحر : 950-1100 m
عدد السكان : 27000



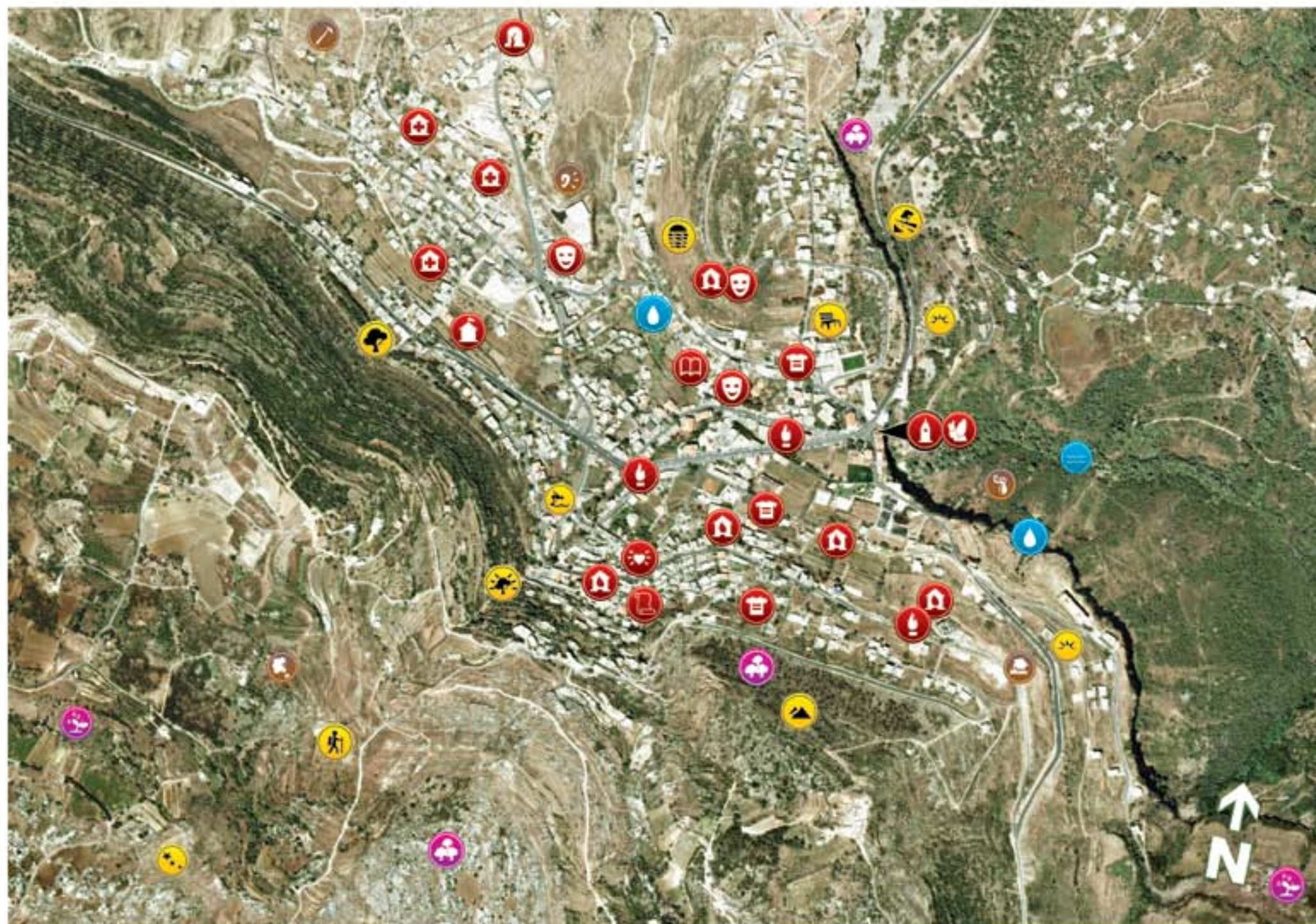
نسبة الغابات والأحراش: 10% <



أبرز الأعشاب البرية الصالحة للأكل



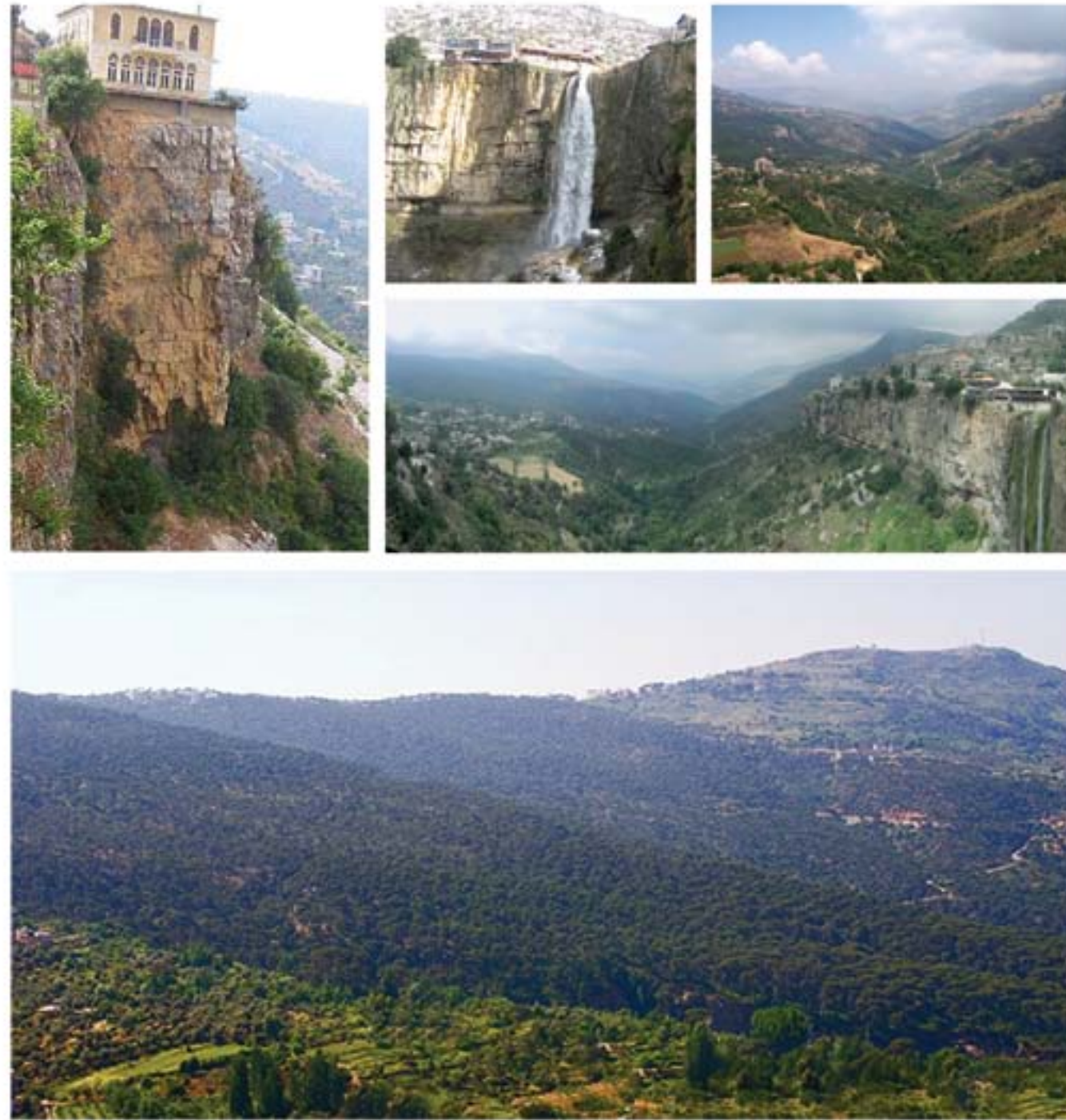
أبرز الأشجار الحرجية الوطنية



إعادة إحياء دروب الجيل



تعمل جزين على إعادة تأهيل أذراج ودروب الخيل القديمة في الضبعة لإعادة إحياء وتشجيع هواية المشي في الطبيعة



أعضاء اللجنة

رئيس بلدية جازين، وليد الحلو
أنطوانيت يوسف
إيلي بو نادر
سليم كرم
حبيب الحلو
الدكتور عشان رخال

مشروع "بلدتي بيتني" 2011



المشاريع المستقبلية

- إتشاء محطة لتكرير المياه وإعادة استخدامها للحد من الصرف العشوائي لها 
- شبكة للصرف الصحي للحد من تلوث مياه جازين ومواردها المائية الطبيعية 
- إتشاء مولدات للطاقة المولدة والشمسية لتأمين الحاجة السكانية من الطاقة الكهربائية والمياه الساخنة 

كوكبا

مساحة الضيقة: 8,5 km²
ارتفاع عن سطح البحر: 600-850 m
عدد السكان: 2700



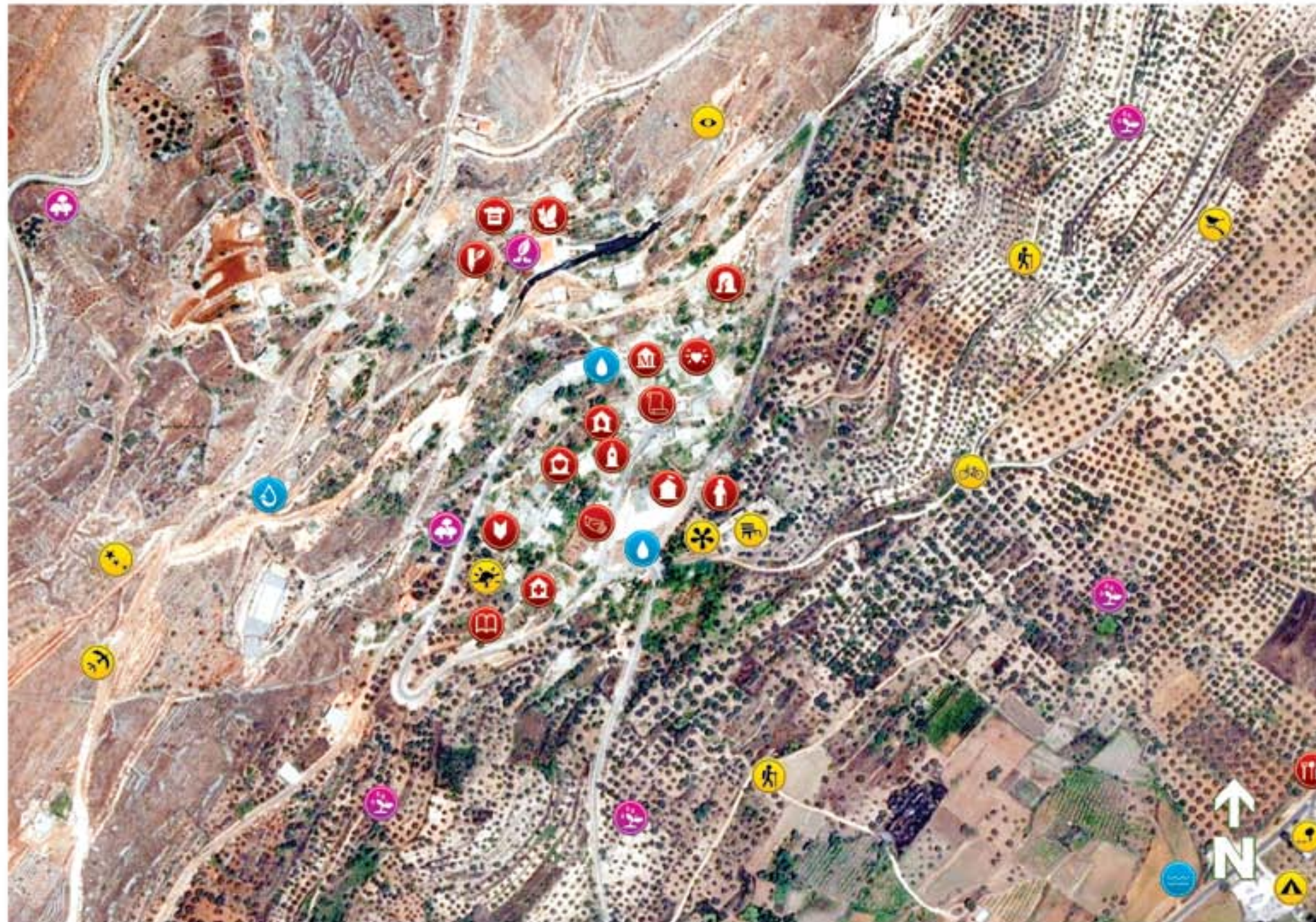
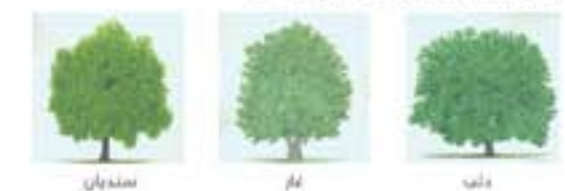
نسبة الغابات والأحراش: 10-20%



أبرز الأعشاب البرية الصالحة للأكل



أبرز الأشجار الحرجية الموطنة



ساحة بلدة كوكبا العامة	من أجمل المواقع لمشاهدة الغروب هي منطقة قريع الخراب	نهر الخصاصي	مطاعم ومقاهي	الناسي الاجتماعي وحيوية سكان	مذهنين أندية خاضع والأجر عام
درب إلى منطقة الترابية بدور حول البلدة في حوالي ساعة ونصف سيرا على الأقدام	زيتون كوكبا الصالحين فيمن داخل جزء الشجرة	عين الضيقة ليري والزراعة ومياه الشفا موفرة من منطقة شفا تحت إشراف وزارة الطاقة والمياه	دورات عن التوعية البيئية لتكثيف في "صناعة مدام"	مركز للشؤون الاجتماعية خدمات صحية ومهنيين شعبة مختارة من قبل الأطباء	زيتون كوكبا المميز بقدر عمره فوق ٢٠٠ سنة
أفضل موقع لمشاهدة الحسون في كوكبا هو موقع التامل وأفضل موقع لمشاهدة الطيور المائية هو صفا نهر الخصاصي	من أجمل المواقع لمشاهدة غروب الشمس في بلدة هي منطقة قريع الخراب وشروق الشمس في منطقة الخصاصي	مختارة قيد التفتيش لتحرير مياه المبرك الصدي	المدرسة الرسمية	قاعة التخييم تستخدم لإجتماعات البلدة وقاعة الناسي الثقافي للإجتماعات	محصرتان للذهب حفرة في الصخر في العهد العثماني عين المسمى كان يترجع عنها عندما كان يزور القرب أمه في المنطقة وأما عصفها ٢٠٠-٣٠٠ متر فوق كوكبا للتخييم
يمكن مشاهدة أجمل المناظر المطلية على الجنوب في منطقة كسندر	حديقة كوكبا العامة صالحة للرياضة في السن بسبب سهولة الدخول إليها وحالية من الأراج أمية ومؤهلة لأولاد	تخايلة كوكبا على زيتونها الجملي الروماني الضخم المزروع قبل ولادة المسيح	ساحة ديوان البلدة : ساحة صالت لوزير	مستوصف البلدة	الكسندر البلدي
تخييم وسياحة بيئية	يزرع ظهور الحسون القرن أو قديم ظهور أربول قوي التلال الكبيرة للبلدة	يهد مركز البلدية مرجع للمياه البلدة في كوكبا	مركزين تأسيسا من قبل جمعية خيرة أندية باقي البلدة بكل الأوقات وحتى ترقية عام ٢٠١٠ مزار للسيدة حيث أخرى مسيرة منه لكوكبا في كل عيد السيدة ومركز العيون أسس عام قبل الشد	الحديقة العامة خضراء ٤٠٠ متر مكعب صالحة للرياضة في السن بسبب سهولة الدخول إليها وهي خالية من الأراج وحديقة الأشجار	بيت ذو طابع تركي عمره لا يقل عن ١٠٠ سنة مشيد من قصب ومين
منارة على ضفاف المياه مراكب يستمتعها طبيعة بكعبها الهائل للتلذذ وحسب الأعشاب	ممرات للدرجات الهوائية	تشجير أشجار موطنة سنويا	مكتبة حديثة في المدرسة الرسمية للبلدة	أندية كوكبا القديمة أسست كوكبا القديمة	

حماية الأشجار المعمرة



تخايلة كوكبا على زيتونها الروماني الضخم المزروع قبل ولادة المسيح فاهتمام أهل الضيقة بهذه الشجرة منجد بين الأجيال كشوش الزيتون القوة في الأرض



المشاريع المستقبلية

تشجير الضيقة ومحيطها لإغناء الضيقة بالطبيعة
الخضراء



تأهيل المتنزه على ضفاف نهر الحاصياتي لحد
تلوث النفايات واستخدامه بطريقة مستدامة



تأهيل طرقات الإجر في الضيقة لإعادة إحياء حيوية
المتنزه في الطبيعة



مشروع "بلدتي بيتتي" 2011



أعضاء اللجنة

رئيس بلدية كوكبا،
الدكتور سليم إبراهيم
نهاد فيليب عبيد
ميشال عساف
ملحم يوسف باريش
جوزيف متي
بديع أبو نقول

مشمش

مساحة الضيقة: 33,77 km²
ارتفاع عن سطح البحر: 700-2000 m
عدد السكان: 26000



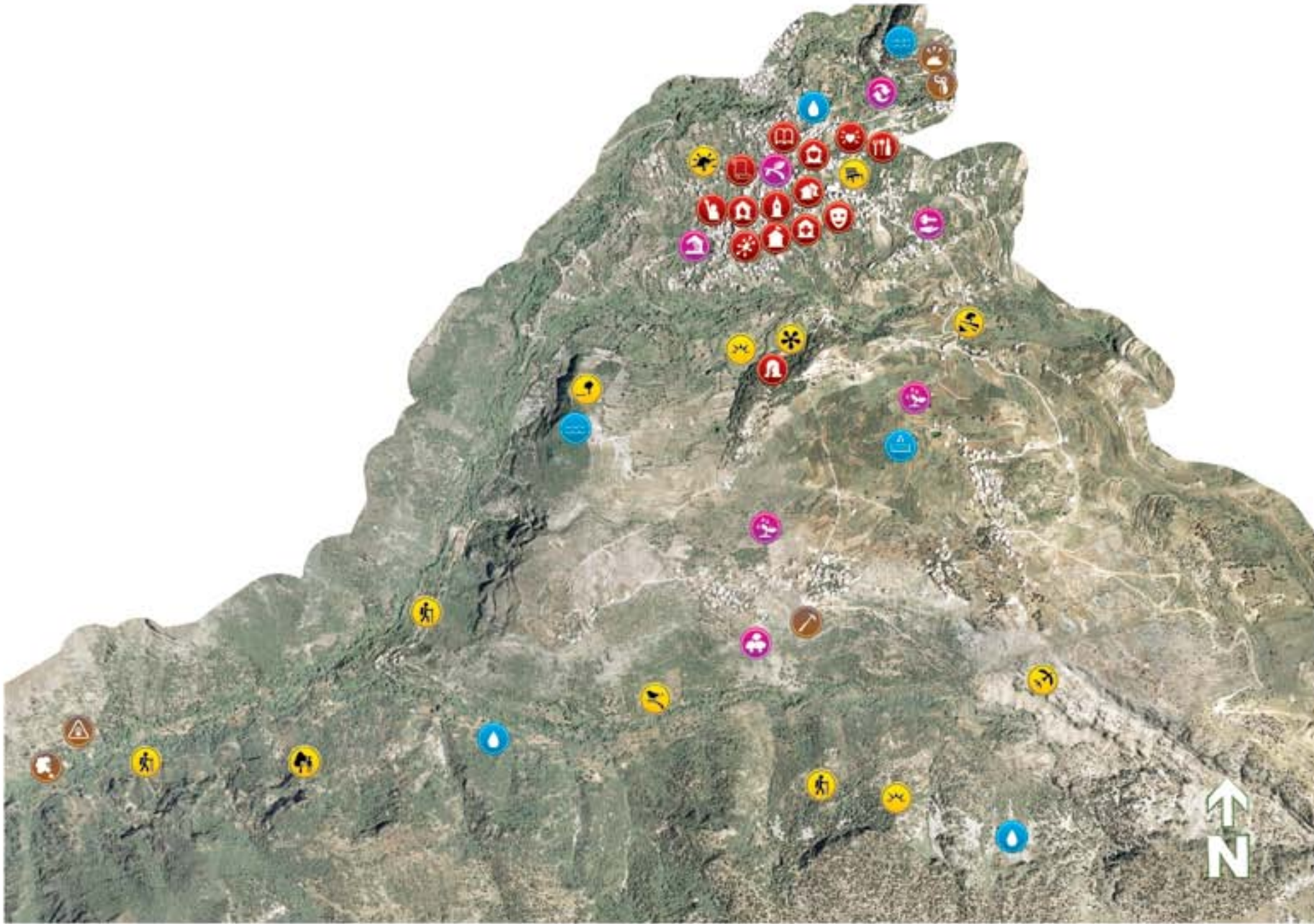
نسبة الغابات والأحراش: > 50%



أبرز الأعشاب البرية الصالحة للأكل



أبرز الأشجار الحرجية الموطنة



مركز الشؤون الاجتماعية	تتميز مشمش بالعديد من البيوت القديمة التراثية المحاطة عليها من قبل أهل البلدة	أشجار التوتسول الطبيعي من خلال تربية النحل من قبل أهالي البلدة	يتمتع أهالي مشمش بمرات عديدة من مصادر المياه الشائعة تحت إشراف البلدية	يتمتع أهالي البلدة بكثرة على صفاء نهر وادي مشمش غير مؤهل	ساحة البلدة
المركز الثقافي البلدي للندوات والاجتماعات الثقافية	مطعم ومقهى في ساحة البلدة	زراعة الفواكه والخضروات المحلية	يوجد عقيل لقرى النفايات الصلبة في منطقة الوادي	من أجل المواقع المشاهدة للندوم وخاصة لجهة الصبح في أعالي جود مشمش وتعرف مشمش بجهة الصبح	تتميز مشمش بموقع رائع في جودها خديج العمل البشري درب غابة مشمش ودرب
موقع تاريخي، ميدان الولي عز الدين المعروف عند الأهالي أنه أحد أولياء البلدة الذي توفي عن عمر يناهز ٧٠ سنة وعن طول ١٥ متر والعمق ١٥ متر يضم غابة مشمرة من السليمان، وقلة الساسل الأثرية قلعة أثرية عمرها ٢٠٠ سنة	يوجد في البلدة لثاني عسكرو	يوجد في البلدة دارونية صهيرة	مركز للمساكن البنية، موقع تربية مشمش على القامس بوا	شجرة عتيقة جود مشمش	من أجل المواقع المشاهدة القديم الكارثة في البلدة هي جود مشمش
لكت ميدان	ساحة البلدة	يوجد في البلدة دارونية صهيرة	مقابل إعادة تدوير وفرا النفايات المنزلية	من أجل المواقع المشاهدة شرق وغرب الشمس في البلدة هي قرية المويطة	يمكن مشاهدة أجمل المناظر لوار في الجوامع من جود مشمش
موقع تطوعي الخشاك ناري لجمعية المقاصد ونجار المستقل	مركز صحي تابع للبلدية، مركز البركة الصحي ومركز للشؤون الاجتماعية	لقد غابة القلعة عالية معبدة من القلعة العشوائية أشجارها	يوجد في مشمش شقوق لأحجار ومركز اسماكة الزاوية في مصنع المراكز البلدية	يغطي نساء مشمش في شهر أيلول ونشرون الول حزام عن ظهور العزوب، أشجار القرى، القوروم وغيرها حال قلة نبتها	عبارات وأحراش أز وشوح وثراب
معدنية على بابا الأثرية للحدود بوليطنة معبدة المياه وقلة الساسل، قلعة أثرية عمرها ٢٠٠ سنة	القدس البلدي، مركز أمن عام القامي، مركز للخدمات الإيمانية، قسيسة درك، قلم لقوس مشمش	مكب للنفايات قيد الدراسة	مستل اشجار الموطنة	نهر وادي مشمش يصب في جود نهر البرد لتحويل مياهه لثري في قسمل الصريف	لقد انطلق في مقام الولي عز الدين من أجل التنوير للنظر من ناحية الأشجار المزروعة على جوانبها
			تشجير أشجار موطنة سنويا	بركة لتجميع مياه الأمطار	الجدية الهامة وما عيها في وادي الولي عز الدين المؤهلة من قبل نساء البلدة

مبادرات عائلات البلدة لحماية الأحراش



انفقت عائلات مشمش على أهمية الحفاظ على غابات البلدة وعملت على حماية أشجارها والحفاظ عليها والحرس على أهمية دور نواظير الأحراش



أعضاء اللجنة

رئيس بلدية مشمش
عبد الرحمن الحج
نزيه قمر الدين
علي عبد الرحمن الحج
محمد ناصر
غالية طالب
ميريم الحج
عمر ديب

مشروع "بلدتي بيتتي" 2011



المشاريع المستقبلية

شبكة للصرف الصحي للحد من تلوث مياه
مشمش ومواردها المائية الطبيعية



إنشاء مكتب مؤهل للنفايات للحد من التلوث
البيئي الأرضي الضيقة ومياهها



الحد من انقطاع العشوائيات المهدد غابة القلعة



مساحة المنطقة: 1.393 km²
ارتفاع عن سطح البحر: 100-200 m
عدد السكان: 8000

مساحة الضيقة : 1.393 km²
ارتفاع عن سطح البحر : 100-200 m
عدد السكان : 8000

1. زعفران 2. گلرنگ 3. گلرنگ



روزماری (Rosa) ایلیم (Ulmus) اویک (Quercus)



	تمتدج منارة بعدة دروب داخل البلدة استضافتها وتمتدج بعمالة الكندرة والمنابر الطبيعية للسجل		مستوح لعموم		النادي الثقافي الواقع على التل		من أبرز الأحياء في البلدة هي الساحة حتى ذو طابع زراعي عمره ٢٠٠ سنة		لثة عرقا موقع منارة التاريخي التي في عهد الخاندن سامرسين أخير يوفاني) فيها آثار روحانية لمضت بعد زلزل سنة ٨٥.
	من أجمل المواقع لمشاهدة الطيور التابعة في الـبلدة هي منطقة البريلخت والمضايق		من أجمل المواقع لمشاهدة الطيور التابعة في الـبلدة هي منطقة البريلخت		في مركز المدينة كل سنة يتم تحت صديري من قبل الفنان رضا السيد		مطاعم ومقاهي		النسب الأقدم
	من أبرز الحيوانات البرية الموجودة عند أهالي البلدة النمس والو زهرية		يقطن سكان منارة في شهر أبريل وتشرين الأول خزام من طيور النسب- المطوق والذي خاصة قوي منطقة البريلخت		دورة مياه عامة في حديقة العامة		تمتدج البلدة بعدة مدارس للتهاميم للتفوي		توجد موانئ الحظالة المصدر الأساسي للصيد وتلتج الهواء في الصحة
	من أجمل المواقع لمشاهدة النجوم في الـبلدة هي في مضائقها		تشجير أشجار عودنة معروبا		يضم مستشفى للعيش في حديقة شهداء الجيش شهد عام ٢٠١٣		ساحة البلدة التي يتم فيها الاحتفالات والمرحلاتات عبرها يناير ٢٠٠ سنة		بعد الصرف الصحي المصدر الرئيسي للتبولت
	خربوب البادية عمره يزيد عن ١٠٠ سنة		نم وضع مولدات الطاقة الشمسية من قبل وزارة الطاقة قبل ٦ سنوات على مدرسة البنات الرئيسية		مستوصف الخدمات الأصغر معاملتي		كنيسة عرقا كنيسة السيدة كنيسة مار يوسف، كنيسة مار جرجس كنيسة الإنجيلية وكنيسة الميثودية		هيون منارة للمياه تحت إشراف البلدية
	من أجمل المواقع لمشاهدة شروق وغروب الشمس في الـبلدة هي في مضائقها		يتم زيارة الحمير الملوك والزيتون على الطبيعة المحلية في الـبلدة		القصر الملكي		مدائن		



المشاريع المستقبلية

إنشاء محطة لتكرير المياه وإعادة استخدامها للحد من الصرف العشوائي لها



تشجير الضيعة ومخططها لإعطاء الضيعة بالطبيعة الخضراء



الحد من مصادر التلوث الهوائي ومصادر الضجيج الكبير الصحية التابعة من مولات الطاقة في الضيعة



مشروع "بلدتي بيتتي" 2011



أعضاء اللجنة

رئيس بلدية منبارة، طوني عبود
ريمون أيوب

مرستي

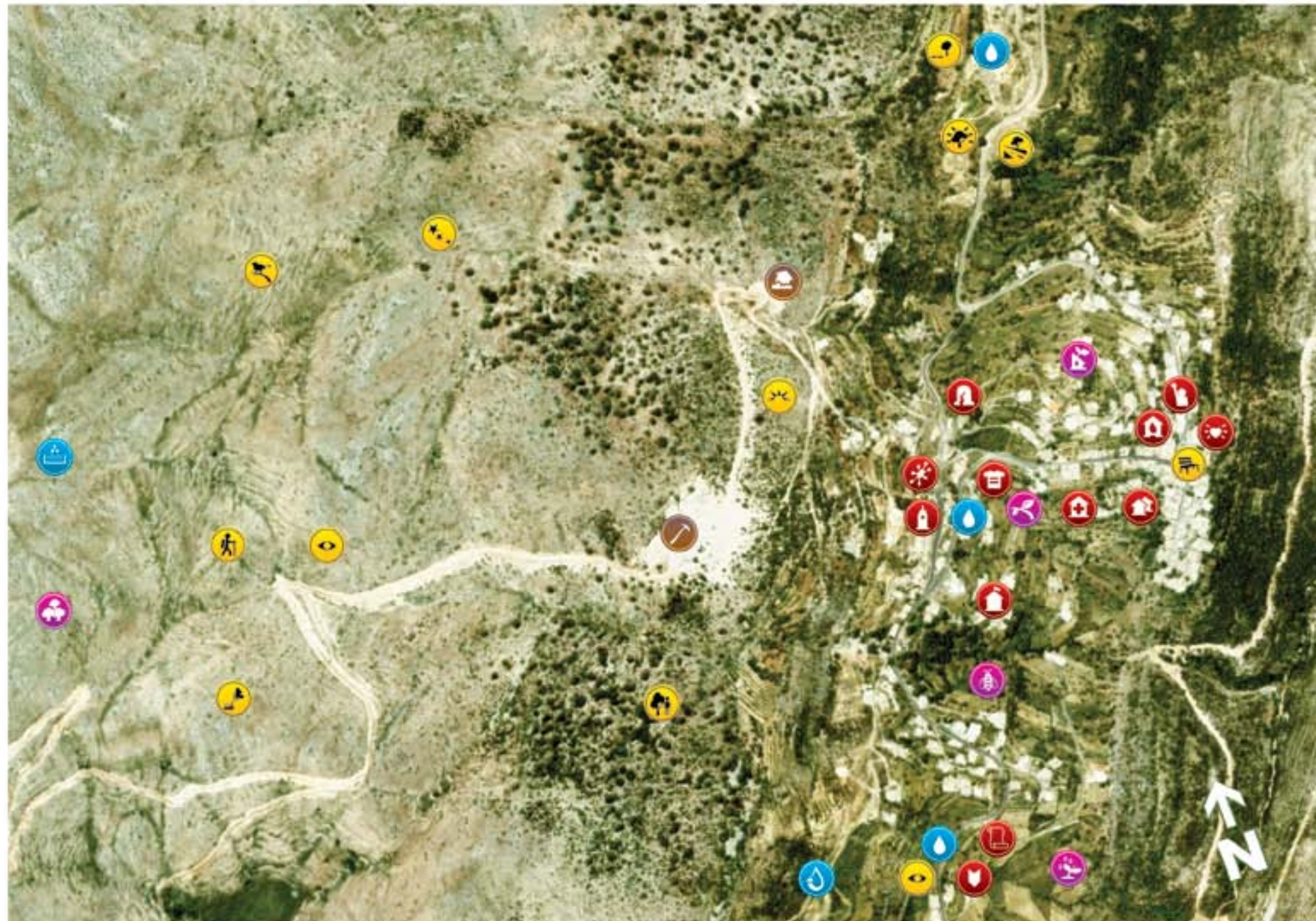
مساحة الضيقة : 16 km²
ارتفاع عن سطح البحر : 1250-1800 m
عدد السكان : 2000



أبرز الأعشاب البرية الصالحة للأكل



أبرز الأشجار الحرجية الموطنة



تحريش أعالي الجبال، خزانات مياه لبنان



يقوم أهالي مرسطي بتشجير أعالي القمم في سلسلة جبل الباروك الذي يعد أحد خزانات مياه لبنان بأشجار الأرز والأشجار الحرجية على أنواعها

- | | | | | | |
|--|---|---|--|--|---|
| <p>مستل إنتاج الأشجار الموطنة</p> <p>تتميز مرسطي بغطاء أخضر السطح عمارتها من حواء لزج عرائش القصب عليها</p> <p>مشكلة للزراعة التمثل</p> <p>زراعة الفواكه والخضوب البعلية</p> <p>تشجير أشجار موطنة سنوياً</p> | <p>مدائن قديمة العهد عتية بالصخر الطبيعي على أطراف البلدة</p> <p>قوج جمعية الكشف النقدي في البلدة يقوم بتشطبات ثقافية وقفية وأدبانية</p> <p>جسر وادي مرسطي الأخر الذي هو عبارة عن جسر مغطى بالبحر الطينية مع الطين قوي النهر يعمل بادة مرسطي ببلدة بكاران بطريق رتل قديمة</p> <p>مضار لمياه الشفة تحت إشراف البلدية</p> <p>بركة لتجميع مياه الأمطار</p> <p>محطة فعالة لتكرير المياه</p> | <p>دارة القنطرة دني ذو طابع تراثي يتكون من مجموعة من البيوت القديمة ذات الأسقف الخشبية مع الطين والأحذية القعد بالطبخ الطبيعي</p> <p>مدارس مرسطي في الأحياء وكثرت تحت السندرية وفي المستشفيات تحت المرسية الرسمية في البلدة</p> <p>دار عامة للبلدة شيد في العام ١٩٩٠م لتمام فيها كافة المناسبات الاجتماعية والاحتفالات الأهلية</p> <p>الحكومة وهي مركز ديني يجمع فيه مشايخ البلدة إقامة صلواتهم وطقوسهم الدينية</p> <p>نواحي ومطابخات منزلية جملية تجمع أبناء مرسطي من ضمن نشاطاتها المحلية حيث تحوّل من غذاء بالكمبيوتر والأشجار زجاجة بيرة إلى الطبخة جملة بقاءة بالزراعة التي نشأت قديمة وثقافية واجتماعية</p> <p>عين القبة التاريخية بناها الشيخ بشير بك خدات في أوائل القرن التاسع عشر ونشأ عليها نوجة شهيرة تروى سكانها</p> | <p>أحياء وعائلات صغرى</p> <p>خسائر قديمة مقلدة بحلوة لتأهل</p> <p>منطقة رملية وديانة تقع بين مرسطي وحماة مغطاة بشكل دائم لثباتها وإيجار</p> <p>القبة العامة حيث قامت البلدية بأعمالها في العام ٢٠٠٠م لتمام فيها مختلف النشاطات والتدوات والمعدات ذات الطابع</p> <p>أيضاً ممتلئة في البلدة وحاولت لديره جمعية الجوار النسائي القديس بكتين المرسى من أبناء البلدة</p> <p>أسست البلدية في المستشفيات وفيها مجلس مؤلف من ٩ أعضاء وقد شيدت البلدية مرسى "جديد" في العام ٢٠٠٠م بأرضين مركز للمصنوع وقاعة عامة ومطبخ ومكتبة البلدية</p> | <p>منزله ليع جديلاً كبير مؤهل</p> <p>الثقل ابن لوي خنجر بيرة لمس</p> <p>من أجمل المواقع لمشاهدة النجوم في البلدة هي منطقة المنطرة والعروب</p> <p>سندرية كمين بكون تاريتها</p> <p>من أجمل المواقع لمشاهدة عروب الشمس في البلدة هي قلعة جب صوف</p> | <p>تتوسط البيوت القديمة والدورات التجارية في القرية وفيها عين السادة يتناولون فيها أهل الضيعة</p> <p>من أجمل الدروب المرسى هوالة القزوه ومنها المؤدي إلى بادة عين ريدة كدوب الوادي درب القنوق درب الجمل ودرج جمل</p> <p>تتميز مرسطي بمشاهدة أراضي التي يمكن لمشاهدة الطيور الناتجة فيها</p> <p>يمكن مشاهدة أجمل المناظر الممتدة على منطقة الشوق من منطقة حرف المدور والدينة</p> <p>تتميز مرسطي بمشاهد داخلية صيغة مقلدة بأشجار الدور والتكر</p> |
|--|---|---|--|--|---|



المشاريع المستقبلية

مشروع مستقبلي لتأهيل الكساره المهشقه
وتحويلها الى بركة لتجميع مياه الشفاء



تشجير أعالي جبال الضبعة التابعة لمحمية أرز
الشوف الطبيعية



تأهيل المنتزه على ضفاف نبع جعيتا لحد تلوث
النفايات واستخدامه بطريقة مستدامة كمورد
تقدي للضبعة



مشروع "بلدتي بيتتي" 2011



أعضاء اللجنة

رئيس بلدية مرستي، ناصر زيدان
نديم بشناق
ناديا أبو علي
إيفا الحلواني
جهان عزيز
مارين الحلواني
ضياء زيدان
نادر أبو علي
وداد الحلواني
مداد أبو علي

نيحا

مساحة الضيعة : 37.5 km²
ارتفاع عن سطح البحر : 1050-1850 m
عدد السكان : 4500



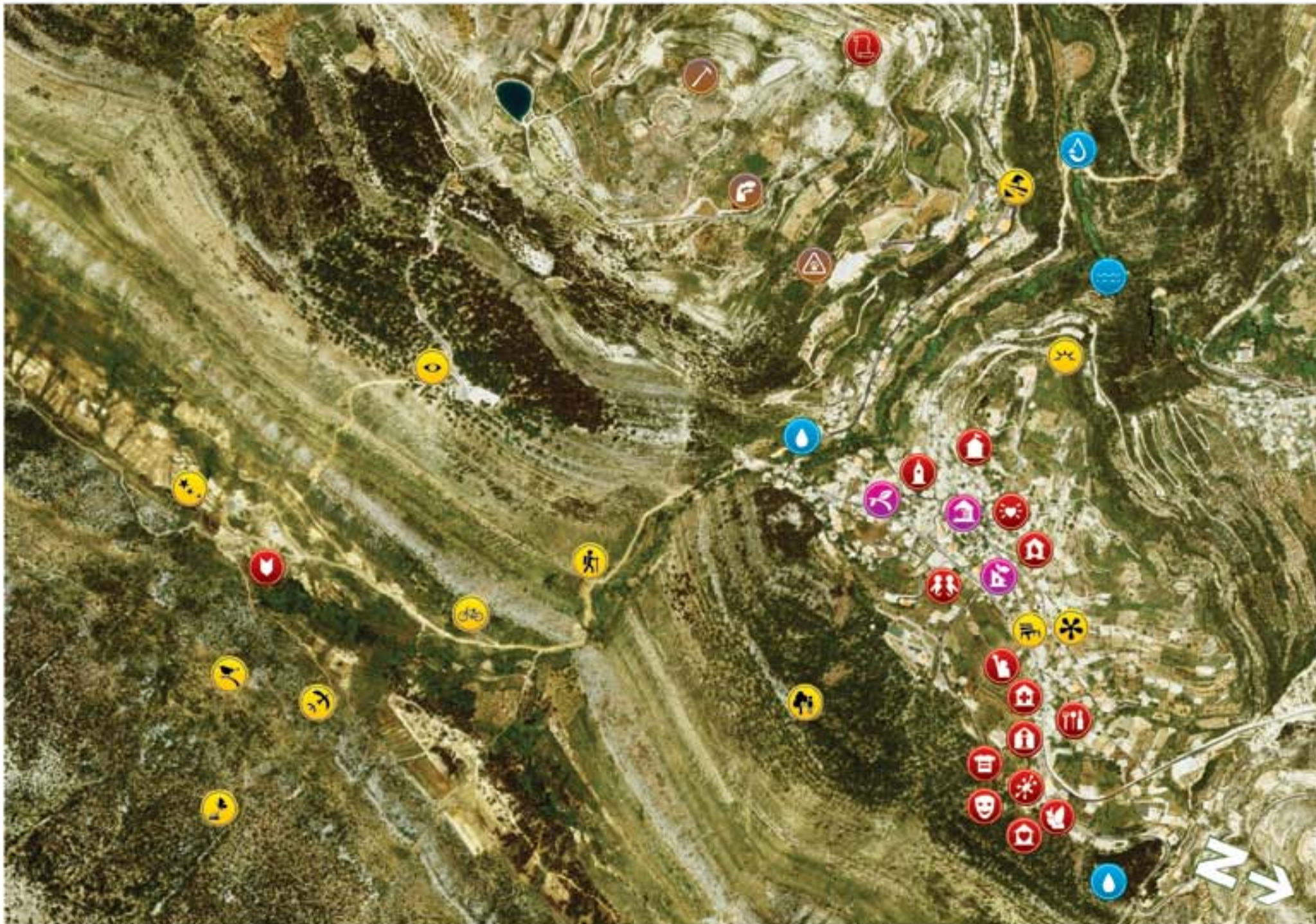
نسبة الغابات والأحراش : > 50%



أبرز الأعشاب البرية الصالحة للأكل



أبرز الأشجار الحرجية الموطنة



<p>مركز اجتماعي، رابطة النشطاء الاجتماعي</p> <p>موقع تاريخي، تعرف نبحا بأحيائها المتعددة في الصدر والتي كانت مدينا الأمير فخر الدين حلي اعتقله سنة 1733 كما أنه معروف أن بعد هذا الاعتقال، عصمت ابنة الأميرة شمس ميون حبيبتها وتكررت معه من القلعة</p> <p>موقع تطوعي، الدفاع المدني</p> <p>مركز اجتماعي، رابطة النشطاء الاجتماعي</p> <p>موقع أثري، تعرف نبحا بأحيائها المتعددة في الصدر والتي كانت مدينا الأمير فخر الدين حلي اعتقله سنة 1733 كما أنه معروف أن بعد هذا الاعتقال، عصمت ابنة الأميرة شمس ميون حبيبتها وتكررت معه من القلعة بالاضافة الى مزار النبي أيوب والتخلوات القديمة</p>	<p>تعليم بيئي من قبل رابطة النشطاء الاجتماعي</p> <p>مدرسة ثانوية نبحا</p> <p>ساحة نبحا</p> <p>رابطة النشطاء الاجتماعي للتدوير والتحديات الثقافية</p> <p>شباب وشابات</p> <p>نوادي وجمعيات رياضية</p> <p>مركز موقع كنون مسرح</p>	<p>تتمتع نبحا بأحيائها المتعددة بين المدينة والمدينة الحديثة</p> <p>مستوصف المدينة</p> <p>القصر الملكي</p> <p>مركز نبحا للاستشفاءات</p> <p>تتمتع نبحا بأحيائها المتعددة بين المدينة والمدينة الحديثة</p> <p>مستوصف المدينة</p>	<p>محطة معالجة لتكرير المياه</p> <p>يتميز حي نبحا التراقي ببيوت المدينة على الطراز التقليدي</p> <p>مشتل إنتاج الأشجار الموطنة</p> <p>تتمتع نبحا بنظام استظيم مزارعها الخضراء من حراة زرع نباتات العنب عليها</p> <p>يوجد في نبحا عدة مواقع طبيعية خاصة معبدة من التمدن</p> <p>يوجد عدد من المزارع في البلدة</p> <p>لقد اكتشفت في نبحا المصادر الأساسية لتلوث الهواء</p>	<p>من أجمل المواقع لمشاهدة التمدن في البلدة هي القلعة ومزار النبي أيوب</p> <p>من أجمل المواقع لمشاهدة شروق وغروب الشمس في البلدة هي القلعة ومزار النبي أيوب</p> <p>حديقة عامة</p> <p>يقع في نبحا في شهر أيلول وتشرين الأول حزام من ظهور الغري، أورو، السنووي وغيرها من التمدن خلال فترة زرونها</p> <p>مورد مائي</p> <p>مصادر لمياه الشفة عن القلعة وبخارة القلعة تحت إشراف البلدية</p>	<p>ساحة نبحا</p> <p>أحراش وغابات صنوبر</p> <p>من أجمل المواقع لمشاهدة الطيور تتجاذب في القلعة هي القلعة ومزار النبي أيوب</p> <p>من أجمل المواقع لمشاهدة على منطقة الشوك هي من القلعة</p> <p>تتمتع نبحا بطرق كثيرة متنوعة بتشجير البساتين الصنوبر المار، القلعة وغيرها من الأشجار</p> <p>من أبرز الحيوانات الموجودة في البلدة والمحمولة من قبل أهالي هي الثعلب، السندباد والسنووي وغيرها</p>
---	--	--	--	--	---

تشجيع النشاطات الرياضية المحافظة على البيئة



عمد أهالي بلدة نبحا على إعادة إحياء وتشجيع هواية الدراجات الهوائية من خلال إعداد طرق معبدة لهذه الهواية تتميز بكونها طرق قديمة في الضيعة وطرق في المناطق الحرجية في نبحا



أعضاء اللجنة

رئيس بلدية نجا، حسن بو هدير
 ناجي كليب
 هيام مناس
 رابعة البرادعي

مشروع "بلدتي بيتتي" 2011



المشاريع المستقبلية

مشروع مستقبلي إنشاء مركز للشؤون
 الاجتماعية للضيعة



تأهيل طرقات الإحار في الضيعة لإعادة إحياء هوية
 التنزه في الطبيعة وخارجها



مشروع مستقبلي إغراق وتأهيل الخسارات للحد
 من التلوث الهوائي



مساحة الضبعة، 13 km²
ارتفاع عن سطح البحر، 500-1000 m
عدد السكان، 14000



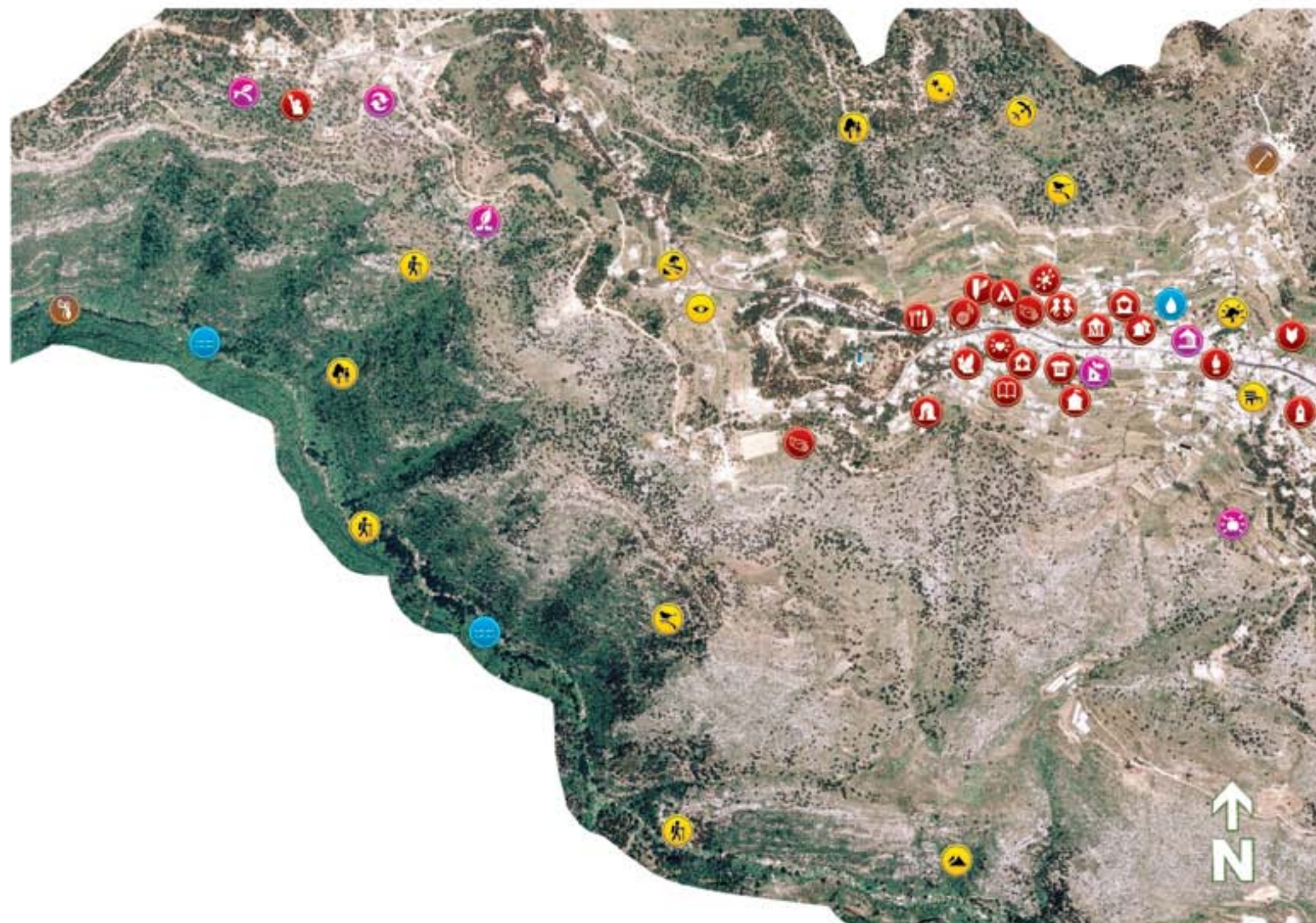
أقروى عنب
هندية
عكوب



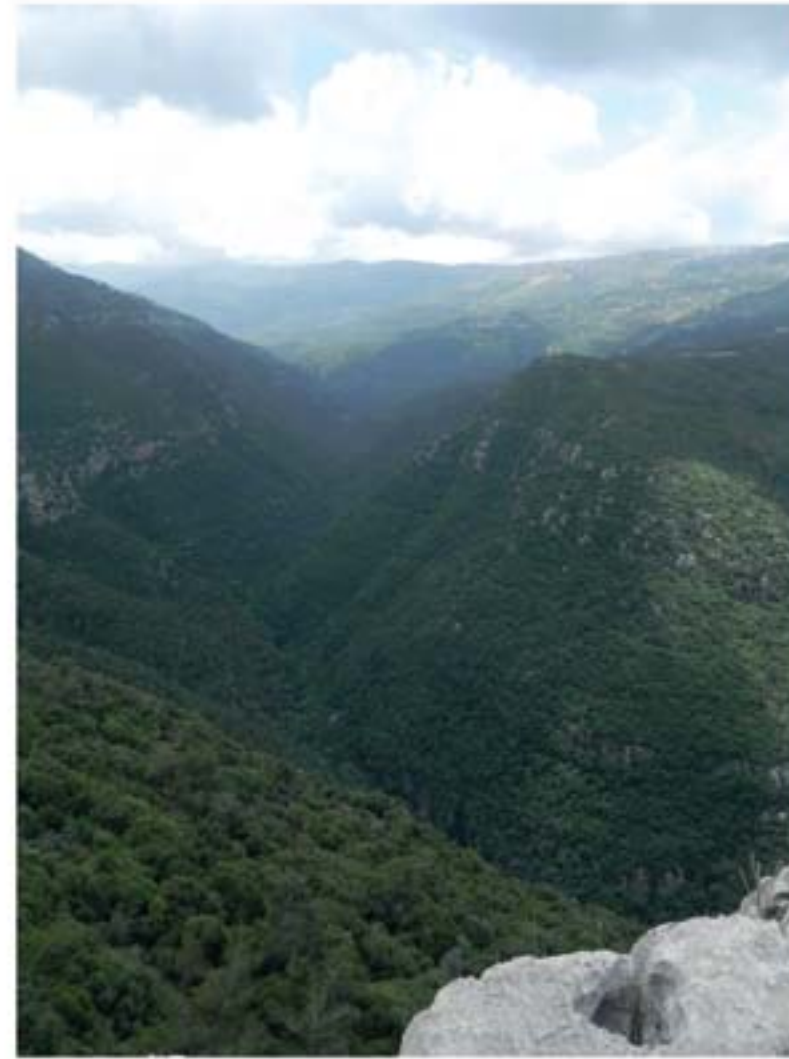
شجران

شجر

شجران

[illegible]

يعمل أهالي رأس المتن سنين عدة على تحضير دراسات هدفها تشجيع الاستخدام المستدام للمنتجات الغابية. وقد أثمرت هذه الجهود بتمويل بيت الغابة كمرجع يلقى لاهية رأس المتن



المشاريع المستقبلية

مشروع مستقبلي لتأهيل الكساره المغلفة
وتحويلها الى بركة لتجميع مياه الشواء



انشاء مكتب مؤهل للتقايات للحد من التلوث
البيئي الاراضي الضيقة ومياهها



تأهيل شبكة للصرف الصحي للحد من تلوث مياه
رأس المتن



مشروع "بلدي بيتي" 2011



أعضاء اللجنة

رئيس بلدية رأس المتن،
عصام مكارم
رجا بو رسلان
ياسمين صالحه
رفيه بو رسلان
هويدة مكارم
ريمون أبو جودة
هيام بو رسلان
وليد بو رسلان
سمير نوهد

الريحان

مساحة الضيقة : 18 km²
ارتفاع عن سطح البحر : 1000-1300 m
عدد السكان : 1000



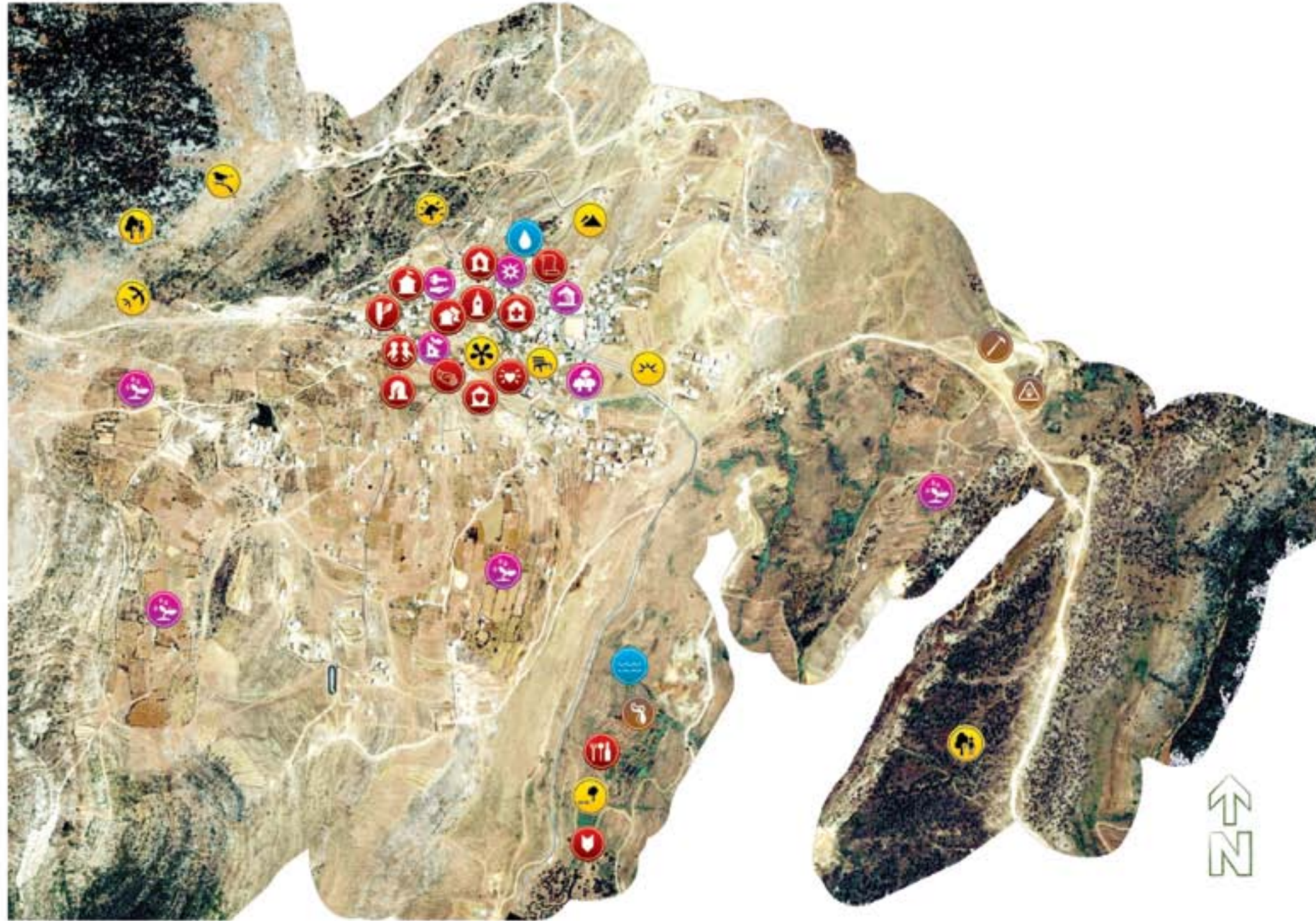
نسبة الغابات والأحراش : 30-50%



أبرز الأعشاب البرية الصالحة للأكل



أبرز الأشجار الحرجية الموطنة



ابرار وحماية الإرث الطبيعي



يعمل شباب ضيعة الريحان على إعادة تأهيل شاملة لمغارتها الطبيعية لكي يتم استخدامها بطريقة مستدامة واستقطاب الزوار لهذه الضيعة

تاريخ التأسيس



مطبخي على يد العيون الحاضرة مزودة بتجربة حور مؤمنة العائلي البلد



حرف اصنع طبيعي كان مصدر من قبل الحرامل التي توفقت



تصدير اشجار موطنة جنوبا



من أجل التوافق لمناخه شوي وعرب كشمس في البلد هي جبل القزاق وتدل القردان العالي 128 متر من سطح البحر



ساعة اليد التي كانت تروي بدارا عظمى في عمل



سكن التمدد بمناخه الطيف القوية في موسم حور مؤمنة العائلي البلد



منزلة على صفاة العيون الكبيرة تحت شجر الحور



من أجل التوافق لمناخه شوي وعرب كشمس في البلد هي جبل القزاق وتدل القردان العالي 128 متر من سطح البحر



مطبخي على يد العيون الحاضرة مزودة بتجربة حور مؤمنة العائلي البلد



مطبخي على يد العيون الحاضرة مزودة بتجربة حور مؤمنة العائلي البلد



مسجد المساجد مسجد تاريخي قديم شيد في عهد السلطان عبد الحميد سنة 1317 هجرية



تعليم يولي في المدارس والبنات للتعليم



تحت التمر الحدية المصدر الأساسي لتلك المياه في البلد



يمكن التمدد بالتدوير القديمة الحديثة في المنطقة التقليدية في حي الحرامل القديم



بعض التمدد بالتدوير القديمة الحديثة في المنطقة التقليدية في حي الحرامل القديم



بعض التمدد بالتدوير القديمة الحديثة في المنطقة التقليدية في حي الحرامل القديم



مطبخي على يد العيون الحاضرة مزودة بتجربة حور مؤمنة العائلي البلد



تحت التمر الحدية المصدر الأساسي لتلك المياه في البلد



يمكن التمدد بالتدوير القديمة الحديثة في المنطقة التقليدية في حي الحرامل القديم



بعض التمدد بالتدوير القديمة الحديثة في المنطقة التقليدية في حي الحرامل القديم



بعض التمدد بالتدوير القديمة الحديثة في المنطقة التقليدية في حي الحرامل القديم



بعض التمدد بالتدوير القديمة الحديثة في المنطقة التقليدية في حي الحرامل القديم



مطبخي على يد العيون الحاضرة مزودة بتجربة حور مؤمنة العائلي البلد



تحت التمر الحدية المصدر الأساسي لتلك المياه في البلد



يمكن التمدد بالتدوير القديمة الحديثة في المنطقة التقليدية في حي الحرامل القديم



بعض التمدد بالتدوير القديمة الحديثة في المنطقة التقليدية في حي الحرامل القديم



بعض التمدد بالتدوير القديمة الحديثة في المنطقة التقليدية في حي الحرامل القديم



بعض التمدد بالتدوير القديمة الحديثة في المنطقة التقليدية في حي الحرامل القديم



مطبخي على يد العيون الحاضرة مزودة بتجربة حور مؤمنة العائلي البلد



تحت التمر الحدية المصدر الأساسي لتلك المياه في البلد



يمكن التمدد بالتدوير القديمة الحديثة في المنطقة التقليدية في حي الحرامل القديم



بعض التمدد بالتدوير القديمة الحديثة في المنطقة التقليدية في حي الحرامل القديم



بعض التمدد بالتدوير القديمة الحديثة في المنطقة التقليدية في حي الحرامل القديم



بعض التمدد بالتدوير القديمة الحديثة في المنطقة التقليدية في حي الحرامل القديم



مطبخي على يد العيون الحاضرة مزودة بتجربة حور مؤمنة العائلي البلد



تحت التمر الحدية المصدر الأساسي لتلك المياه في البلد



يمكن التمدد بالتدوير القديمة الحديثة في المنطقة التقليدية في حي الحرامل القديم



بعض التمدد بالتدوير القديمة الحديثة في المنطقة التقليدية في حي الحرامل القديم



بعض التمدد بالتدوير القديمة الحديثة في المنطقة التقليدية في حي الحرامل القديم



بعض التمدد بالتدوير القديمة الحديثة في المنطقة التقليدية في حي الحرامل القديم





المشاريع المستقبلية

إنشاء شبكة للصرف الصحي للحد من تلوث مياه الريخان ومواردها المائية الطبيعية



إنشاء مولدات للطاقة الموائية والشمسية لتأمين الحاجة السكنية من الطاقة الكهربائية والمياه الساخنة



تشجير الضيقة ومحيطها لزراعة الصنوبريات الطبيعية الخضراء



مشروع "بلدي بيتي" 2011



أعضاء اللجنة

رئيس بلدية الريخان فيصل زين
دالية زين

مساحة الضيعة: 2.44 km²
ارتفاع عن سطح البحر: 1050-1200 m
عدد السكان: 7000

مساحة الضيعة : 2.44 km²
ارتفاع عن سطح البحر : 1050-1200 m
عدد السكان : 7000



أبرز الأعشاب البرية الصالحة للأكل



أبرز الأشجار الحرجية الموطنية



إعادة تشجير مكب ردم



قرر أهالي شامية تحويل منطقة ردم العمار في الضبعة إلى حديقة عامة شجرت بالأشجار الخرشبية على أنواعها وأهمها شجر الأرز



المشاريع المستقبلية

تحويل منطقة ردم الى حديقة غنية بالأشجار
الحرسية



إنشاء شبكة للصرف الصحي للحد من تلوث مياه
شانية ومواردها المائية الطبيعية



إنشاء مولدات للطاقة الهوائية والشمسية لتأمين
الحاجة السكنية من الطاقة الكهربائية والمياه
الساخنة



مشروع "بلدتي بенти" 2011



أعضاء اللجنة

رئيس بلدية شانية ،
أمين حسن أبي المنى
هيفاء بو حمزة
إقبال أبي المنى
إلهام أبي المنى
ندي أبي المنى
ماهر أبي المنى
أنجيل حمزة
فروان عبد الخالق

ممولي المشروع

مؤسسة كوكا كولا العالمية

هي الذراع الدولية الخيرية الرئيسية لشركة كوكا كولا. أنشئت في عام ١٩٨٤ ، وقد سعت المؤسسة لإنشاء ودعم المشاريع الأكثر ملاءمة للمجتمعات المحلية في جميع أنحاء العالم.

مؤسسة كوكا كولا - أسست في عام ١٩٨٤، أنشأت المؤسسة في الولايات المتحدة ويتم منح المساعدات على مدار السنة. وتلتزم المؤسسة استثمار وقتها وخبرتها ومواردها للمساعدة في تطوير والحفاظ على مجتمعات نابضة بالحياة ومستدامة ومجتمعات محلية. في مؤسسة كوكا كولا ، ويتم استيفاء هذه الأهداف من خلال الشراكة مع المنظمات في جميع أنحاء العالم لدعم المبادرات والبرامج التي تستجيب بطريقة ذات مغزى لاحتياجات المجتمع وأولوياته.



The Coca-Cola Foundation

http://www.thecoca-colacompany.com/citizenship/foundation_coke.html

